



การประเมินผล โครงการธนาคารหม่อนไหม ปี 2560



ศูนย์ประเมินผล
สำนักงานเศรษฐกิจการเกษตร
กระทรวงเกษตรและสหกรณ์
กันยายน 2561

Centre for Project and Programme Evaluation
Office Of Agricultural Economics
Ministry of Agriculture and Cooperatives
September 2018

การประเมินผล
โครงการธนาคารหม่อนไหม ปี 2560

โดย

ศูนย์ประเมินผล
สำนักงานเศรษฐกิจการเกษตร
กระทรวงเกษตรและสหกรณ์

บทสรุปผู้บริหาร

ธนาคารหม่อนไหม ปี 2560 มีวัตถุประสงค์เพื่อให้เกษตรกรมีเส้นไหมที่มีคุณภาพสำหรับทอผ้าอย่างเพียงพอ และได้มาตรฐาน มีแหล่งเส้นไหมสำรองในชุมชน เป็นศูนย์กลางในการพัฒนาและถ่ายทอดเทคโนโลยีให้แก่เกษตรกรในชุมชน และเพื่อช่วยลดต้นทุนการผลิตผ้าไหมหัตถกรรมของชุมชนด้วย จึงติดตามและประเมินผลโครงการเพื่อทราบผลการดำเนินงาน ปัญหา อุปสรรคในการดำเนินงาน รวมถึงผลกระทบในเบื้องต้นเพื่อนำมาปรับปรุงการดำเนินงาน ในระยะต่อไป

การดำเนินงานสามารถจัดตั้งธนาคารฯ ได้ครบ 6 แห่ง ตามเป้าหมาย มีเกษตรกรสมาชิกจำนวน 345 ราย สนับสนุนเส้นไหมให้ธนาคาร จำนวน 536 กิโลกรัม คิดเป็นร้อยละ 89.33 ของเป้าหมาย 600 กิโลกรัม

มีเกษตรกรมายืมเส้นไหมจากธนาคารแล้ว คิดเป็นร้อยละ 66.67 ยืมเส้นไหมคืนจากธนาคารเฉลี่ย 3 กิโลกรัมต่อราย คิดเป็นมูลค่า 6,942 บาทต่อราย และยืมเส้นไหมพุ่งจากธนาคาร เฉลี่ย 2 กิโลกรัมต่อราย คิดเป็นมูลค่า 3,876 บาท/ราย เกษตรกรเห็นว่าการยืมเส้นไหมในธนาคารช่วยให้เกษตรกรได้เส้นไหมที่มีคุณภาพ ช่วยลดค่าใช้จ่ายการซื้อเส้นไหมที่มีราคาแพงจากพ่อค้าคนกลาง และเกิดความคล่องตัวในการทอผ้า ไม่ต้องรอขายผ้าก่อนถึงนำเงินไปซื้อเส้นไหมมาทอในรอบถัดไป

เกษตรกรที่ยืมเส้นไหมร้อยละ 89.19 ชำระคืนเป็นเงินสด โดยธนาคารคิดราคาเส้นไหมรวมดอกเบี้ย มูลค่าเฉลี่ย 4,258 บาทต่อราย และร้อยละ 13.51 ชำระเป็นเส้นไหม เฉลี่ย 2 กิโลกรัมต่อราย คิดเป็นมูลค่า 5,000 บาทต่อราย สำหรับธนาคารบ้านดงบัง จังหวัดชัยภูมิ มีการดำเนินงานที่แตกต่างจากธนาคารอื่น กล่าวคือ รวบรวมเส้นไหมสาวมือจากเกษตรกรสมาชิก นำไปขายให้ผู้ประกอบการที่ทำสัญญาข้อตกลงกันไว้ คือ คณาบดีก จังหวัดนครราชสีมา เมื่อได้เงินค่าเส้นไหมมาแล้ว ธนาคารจะดำเนินการปันผลให้กับเกษตรกร โดยเกษตรกรสมาชิก ส่งเส้นไหมคืน เฉลี่ย 11 กิโลกรัมต่อราย คิดเป็นมูลค่า 13,640 บาทต่อราย และส่งเส้นไหมพุ่ง เฉลี่ย 3 กิโลกรัมต่อราย คิดเป็นมูลค่า 3,900 บาทต่อราย

หลังเข้าร่วมโครงการเกษตรกรมีต้นทุนการทอผ้าลดลงเฉลี่ย 739.86 บาทต่อเมตร หรือลดลงร้อยละ 4.51 มีรายได้จากการจำหน่ายผ้าไหมเพิ่มขึ้น เฉลี่ย 1,741.00 บาทต่อเมตร หรือเพิ่มขึ้นร้อยละ 16.09 รวมแล้วเกษตรกรมีรายได้สุทธิจากการจำหน่ายผ้าไหมเฉลี่ย 1,001.14 บาทต่อเมตร หรือมีรายได้สุทธิเพิ่มขึ้นร้อยละ 27.04 ทั้งนี้ ความต้องการทอผ้าไหมในรอบต่อไป เกษตรกรต้องการเส้นไหมจากตลาดลดลง ร้อยละ 69.35 ส่วนใหญ่ต้องการเส้นไหมจากธนาคาร ในการเข้าร่วมโครงการ เกษตรกรสมาชิก ร้อยละ 23.08 เห็นว่าการเข้าร่วมโครงการทำให้มีค่าใช้จ่ายในการซื้อเส้นไหมลดลง ร้อยละ 58.33 และร้อยละ 52.54 เห็นว่ามีช่องทางการจำหน่ายผลผลิตเพิ่มขึ้นด้วย ซึ่งสามารถตอบวัตถุประสงค์ข้อ 2 ด้านการลดต้นทุนการผลิตผ้าไหมหัตถกรรมของชุมชนได้ เนื่องจากได้เส้นไหมที่มีราคาถูก ลดการซื้อเส้นไหมจากพ่อค้าคนกลาง ทำให้เกษตรกรมีรายได้จากการทอผ้าไหมเพิ่มมากขึ้น และมีความคล่องตัวในการทอผ้ามากขึ้นด้วย

(ค)

ทั้งนี้ งบประมาณที่มีให้ในการจัดสรรเส้นไหมให้ธนาคาร ประกอบกับราคาเส้นไหมมีราคา
ค่อนข้างแพง จึงส่งผลให้การสนับสนุนเส้นไหมให้ธนาคารมีปริมาณน้อย แต่เกษตรกรให้ความร่วมมือ
ในการดำเนินงานในรูปแบบธนาคารฯ เป็นอย่างดี มีการเก็บหุ้น/ค่าสมัครสมาชิก เพื่อนำมาบริหารจัดการกลุ่ม
ในการหมุนเวียนเส้นไหม ภายในกลุ่ม และให้สมาชิกกลุ่มเห็นความสำคัญ รู้สึกรักและพร้อม ที่จะร่วมมือกัน
ดูแลธนาคาร แต่ธนาคารบางแห่งยังไม่มีห้องเก็บเส้นไหมอย่างเป็นสัดส่วน และเหมาะสม จึงทำให้
การบริหารจัดการธนาคารต้องเป็นในรูปแบบการนำเงินสดมาคืน แล้วคณะกรรมการบริหารจัดการ
ธนาคารฯ จึงจัดหาเส้นไหมมาใช้ในธนาคาร โดยจะมีการสำรวจความต้องการใช้เส้นไหมของเกษตรกรก่อน

การดำเนินการในระยะต่อไปควรให้การสนับสนุนวัสดุ/อุปกรณ์ หรือเงินทุนเพื่อสร้างห้องเก็บ
เส้นไหม ให้กับธนาคาร เพื่อให้มีห้องเก็บเส้นไหมที่เป็นมาตรฐาน สามารถเก็บเส้นไหมสำรองไว้ภายในชุมชน
ได้ เกษตรกรที่ยืมเส้นไหมไป สามารถชำระคืนเป็นเส้นไหมหมุนเวียนใช้ภายในกลุ่มได้ นอกจากนี้
การส่งเสริมให้กลุ่ม ออกแบบลวดลายการทอผ้าที่เป็นเอกลักษณ์ สร้างแบรนด์/ตราสินค้าของกลุ่มเอง
ให้มีความโดดเด่น เป็นช่องทางหนึ่งในการเพิ่มรายได้ให้เกษตรกร

(ง)

คำนำ

การประเมินผลโครงการธนาคารหม่อนไหม ปี 2560 มีวัตถุประสงค์เพื่อประเมินผล
การดำเนินงาน ผลได้ และผลกระทบเบื้องต้นที่เกิดขึ้นจากการดำเนินงานโครงการ เพื่อให้ข้อเสนอแนะ
และแนวทางในการแก้ไขปรับปรุงการดำเนินงานโครงการในระยะต่อไป

ศูนย์ประเมินผล ได้รับความร่วมมืออย่างดียิ่งจากกรมหม่อนไหม ศูนย์หม่อนไหมเฉลิมพระเกียรติ
เขต 2-4 และ 6 และเกษตรกรสมาชิกธนาคารฯ ที่ได้ให้ความอนุเคราะห์ข้อมูลที่เป็นประโยชน์ ซึ่งทำให้
รายงานการประเมินผลฉบับนี้ เกิดความสมบูรณ์ จึงใคร่ขอขอบคุณมา ณ โอกาสนี้ และหวังเป็นอย่างยิ่ง
ว่าเอกสารฉบับนี้จะเป็นประโยชน์ต่อผู้เกี่ยวข้อง และผู้สนใจทั่วไป

ศูนย์ประเมินผล
สำนักงานเศรษฐกิจการเกษตร
กระทรวงเกษตรและสหกรณ์

สารบัญ

	หน้า
บทสรุปผู้บริหาร	(ข)
คำนำ	(ง)
สารบัญตาราง	(ช)
สารบัญภาพ	(ณ)
บทที่ 1 สาระสำคัญของโครงการ	1
1.1 ความเป็นมาของโครงการ	1
1.2 วัตถุประสงค์ของโครงการ	1
1.3 เป้าหมายและงบประมาณของโครงการ	1
1.4 วิธีการดำเนินงานโครงการ	2
1.5 หน่วยงานที่รับผิดชอบ	2
1.6 ประโยชน์ที่คาดว่าจะได้รับของโครงการ	3
บทที่ 2 ระเบียบวิธีการประเมินผล	5
2.1 ความสำคัญของการประเมินผล	5
2.2 วัตถุประสงค์ของการประเมินผล	5
2.3 ขอบเขตการประเมินผล	5
2.4 นิยามศัพท์เฉพาะ	5
2.5 การตรวจเอกสาร แนวคิดและทฤษฎี	6
2.6 วิธีการประเมินผล	12
2.7 ประโยชน์ที่คาดว่าจะได้รับจากการประเมินผล	16
บทที่ 3 สภาพทั่วไปของกลุ่มเป้าหมายของโครงการ	17
3.1 ข้อมูลเกี่ยวกับเส้นไหม	17
3.2 ข้อมูลทั่วไปของเกษตรกรเป้าหมาย	19
3.3 ข้อกำหนดการให้บริการเกษตรกรสมาชิกของธนาคารหม่อนไหม ปี 2560	22
บทที่ 4 ผลการประเมิน	
4.1 ปัจจัยนำเข้า (Inputs)	25
4.2 กระบวนการ (Process)	27
4.3 ผลผลิต (Outputs)	34
4.4 ผลลัพธ์ (Outcomes)	42

(ฉ)

สารบัญ (ต่อ)

	หน้า
บทที่ 5 สรุป และ ข้อเสนอแนะ	43
5.1 สรุป	43
5.2 ข้อเสนอแนะ	45
บรรณานุกรม	46
ภาคผนวก	47

(ช)

สารบัญตาราง

		หน้า
ตารางที่ 2.1	ประเด็น ตัวชี้วัด และเกณฑ์การวัดของการประเมินผลโครงการธนาคารหม่อนไหม ปี 2560	13
ตารางที่ 2.2	จำนวนกลุ่มตัวอย่าง	15
ตารางที่ 3.1	เพศ อายุ และข้อมูลการปลูกหม่อนเลี้ยงไหมของเกษตรกรสมาชิก	20
ตารางที่ 3.2	การประกอบอาชีพทอผ้าของเกษตรกรสมาชิก	20
ตารางที่ 3.3	ลักษณะการประกอบอาชีพหัตถกรรมของเกษตรกรสมาชิก	21
ตารางที่ 3.4	แหล่งของเส้นไหมที่เกษตรกรสมาชิกนำมาทอผ้า	21
ตารางที่ 3.5	ชนิดเส้นไหมที่เกษตรกรต้องการสำหรับทอผ้า	21
ตารางที่ 3.6	ปัญหาด้านอาชีพหัตถกรรมของเกษตรกรสมาชิก	22
ตารางที่ 4.1	งบประมาณที่ได้รับการจัดสรรเพื่อดำเนินงานธนาคารหม่อนไหม ปี 2560	26
ตารางที่ 4.2	จำนวนเส้นไหมที่สนับสนุนให้ธนาคารปี 2560	27
ตารางที่ 4.3	ระยะเวลาในการจัดสรรเส้นไหมตั้งต้นให้กับธนาคาร ปี 2560	27
ตารางที่ 4.4	ระเบียบข้อบังคับในการดำเนินงานของธนาคารหม่อนไหม ปี 2560	29
ตารางที่ 4.5	กิจกรรมการบริหารจัดการธนาคาร	30
ตารางที่ 4.6	กิจกรรมการกำกับดูแลการปฏิบัติงาน	31
ตารางที่ 4.7	จำนวนเกษตรกรสมาชิกธนาคารหม่อนไหม ปี 2560	31
ตารางที่ 4.8	ธนาคารที่ได้รับการจัดสรรเส้นไหม	32
ตารางที่ 4.9	การติดตามและให้คำปรึกษาการดำเนินงานของเจ้าหน้าที่	32
ตารางที่ 4.10	การเข้าร่วมประชุมประชาพิจารณ์/เข้าร่วมเวทีชุมชน	33
ตารางที่ 4.11	การมีส่วนร่วมในการดำเนินงานธนาคาร	34
ตารางที่ 4.12	ปัจจัยที่มีผลต่อการตัดสินใจใช้บริการยืมเส้นไหมจากธนาคาร	35
ตารางที่ 4.13	ปริมาณ และมูลค่าการยืมเส้นไหมภายในธนาคาร	36
ตารางที่ 4.14	ปริมาณ และมูลค่าการชำระคืนให้ธนาคาร	36
ตารางที่ 4.15	ปริมาณ และมูลค่าของเส้นไหมที่ส่งให้ธนาคารบ้านดงบัง (จังหวัดชัยภูมิ)	40
ตารางที่ 4.16	ความเพียงพอของเส้นไหมที่เกษตรกรยืมจากธนาคาร	41
ตารางที่ 4.17	ต้นทุน และรายได้จากการทอผ้าของเกษตรกรสมาชิก แบ่งตามประเภทการทอผ้า	39
ตารางที่ 4.18	ต้นทุนและรายได้จากการทอผ้าของเกษตรกรสมาชิกเปรียบเทียบก่อนและหลังเข้าร่วมโครงการ	39
ตารางที่ 4.19	ความต้องการเส้นไหมของเกษตรกรสมาชิก	40
ตารางที่ 4.20	ปริมาณ และมูลค่าความต้องการเส้นไหมของเกษตรกรสำหรับทอผ้าในรอบต่อไป	40
ตารางที่ 4.21	แหล่งของเส้นไหมที่เกษตรกรนำมาใช้ทอผ้า	41

(๗)

สารบัญตาราง (ต่อ)

		หน้า
ตารางที่ 4.22	ความคิดเห็นของเกษตรกรสมาชิกที่มีต่อการเปลี่ยนแปลงหลังใช้บริการธนาคาร	42
ตารางที่ 4.23	คะแนนความพึงพอใจของเกษตรกรสมาชิกที่มีต่อการดำเนินงานธนาคารในด้านต่าง ๆ	42

(ณ)

สารบัญญภาพ

		หน้า
ภาพที่ 2.1	แบบจำลองโลจิก (Logic Model)	10
ภาพที่ 3.1	เส้นไหมหีบ หรือไหมเปลือก	17
ภาพที่ 3.2	เส้นไหมสาวเลย หรือเส้นไหมรวด	18
ภาพที่ 3.3	เส้นไหมน้อย หรือไหมเครือ หรือไหมยอด	18
ภาพที่ 3.4	เส้นไหมแลง	19
ภาพที่ 4.1	ระดับความรู้ความเข้าใจของเกษตรกรสมาชิกหลังเข้าร่วมประชุม	33
ภาพที่ 4.2	การใช้บริการธนาคารของเกษตรกรสมาชิก ปี 2560	35
ภาพที่ 4.3	การจำหน่ายผลผลิตของเกษตรกร	37

บทที่ 1

สาระสำคัญของโครงการ

1.1 ความเป็นมาของโครงการ

ประเทศไทยมีเกษตรกรประกอบอาชีพปลูกหม่อนเลี้ยงไหม ประมาณ 70,000 คน โดยเป็นผู้ทอผ้าหัตถกรรม ประมาณ 35,000 คน บางครั้งเกษตรกรที่ทอผ้าอย่างเดียวขาดแคลนเงินทุนในการจัดซื้อเส้นไหมคุณภาพดีนำมาทอผ้า ทำให้ต้องซื้อเส้นไหมจากพ่อค้าในราคาที่สูง หลังทอผ้าไหมแล้วต้องขายให้กับพ่อค้าในราคาถูกลง ทำให้เกษตรกรเสียเปรียบ และยังทำให้ต้นทุนการทอผ้าของเกษตรกรสูงขึ้นอีกด้วย

ตามที่กระทรวงเกษตรและสหกรณ์ ได้มีนโยบายช่วยเหลือเกษตรกรในการลดต้นทุนการผลิตและเพิ่มประสิทธิภาพการผลิตทางการเกษตรให้สูงขึ้น รวมทั้งส่งเสริมการรวมตัวของเกษตรกร เพื่อวางแผนการผลิตทางการเกษตร และจัดหาผลประโยชน์ร่วมกัน โดยการให้ความช่วยเหลือแก่สถาบันเกษตรกรในรูปของการสนับสนุนในการจัดหาปัจจัยการผลิตทางการเกษตรที่มีความเหมาะสมสอดคล้องกับความต้องการของสมาชิกกลุ่มเกษตรกร ทั้งปริมาณ ประเภท และระยะเวลา ซึ่งจะสามารถลดต้นทุนการผลิตและเพิ่มประสิทธิภาพการผลิตทางการเกษตรของเกษตรกรสมาชิกที่ได้รับการสนับสนุนเพิ่มสูงขึ้น

กรมหม่อนไหมจึงได้จัดตั้งธนาคารปัจจัยการผลิตด้านหม่อนไหม (เส้นไหม) ปี 2560 ขึ้น โดยมีวัตถุประสงค์เพื่อให้เกษตรกรมีเส้นไหมที่มีคุณภาพในการทอผ้าไหมอย่างเพียงพอ และได้มาตรฐาน มีแหล่งเส้นไหมสำรองในชุมชน เป็นศูนย์กลางในการพัฒนาและถ่ายทอดเทคโนโลยีให้แก่เกษตรกรในชุมชน และเพื่อช่วยลดต้นทุนการผลิตผ้าไหมหัตถกรรมของชุมชนด้วย

1.2 วัตถุประสงค์ของโครงการ

1.2.1 เพื่อให้ชุมชนมีแหล่งเส้นไหมที่มีคุณภาพดีสำหรับการทอผ้าอย่างเพียงพอ

1.2.2 เพื่อลดต้นทุนการผลิตผ้าไหมหัตถกรรมของชุมชน

1.3 เป้าหมายและงบประมาณของโครงการ

จัดตั้งธนาคารปัจจัยการผลิตด้านหม่อนไหม (เส้นไหม) จำนวน 6 แห่ง ได้แก่ จังหวัดอุบลราชธานี สกลนคร นครพนม ชัยภูมิ นครราชสีมา และมหาสารคาม งบประมาณ รวม 1,192,500 บาท

1.4 วิธีการดำเนินงานโครงการ

1.4.1 คัดเลือกพื้นที่ดำเนินงาน เพื่อก่อตั้งธนาคารเส้นไหม

1) คัดเลือกพื้นที่เป้าหมาย ศูนย์หม่อนไหมเฉลิมพระเกียรติฯ ที่รับผิดชอบในพื้นที่ร่วมกับสำนักงานหม่อนไหมเขตฯ ดำเนินการคัดเลือกกลุ่มเกษตรกรที่ขาดแคลนเส้นไหมคุณภาพดี และต้องการจะดำเนินงานธนาคารฯ เส้นไหม เพื่อเป็นแหล่งเส้นไหมในชุมชน นอกจากนี้กลุ่มเกษตรกรดังกล่าวต้องมีความสมัครใจ มีความพร้อมที่จะดำเนินการ สมาชิกให้ความร่วมมือเป็นอย่างดี

2) คุณสมบัติเกษตรกรที่ขอรับบริการจากธนาคารฯ เส้นไหมจะต้องเป็นเกษตรกรที่ขาดแคลนเส้นไหมในการทอผ้า และต้องเป็นสมาชิกธนาคาร (ซึ่งเป็นกลุ่มเกษตรกรที่มีการขึ้นทะเบียนเป็นผู้ปลูกหม่อนเลี้ยงไหมของกรมหม่อนไหมแล้ว)

3) เมื่อคัดเลือกพื้นที่เป้าหมายแล้ว ดำเนินการจัดเวทีชุมชน เน้นให้ชุมชนมีส่วนร่วมอย่างแท้จริง ชี้แจงประชาสัมพันธ์โครงการและแนวทางการดำเนินงานของธนาคารฯ เส้นไหม

1.4.2 การบริหารและจัดการธนาคารฯ เส้นไหม

1) จัดให้มีคณะกรรมการบริหารและจัดการธนาคารฯ เส้นไหม จำนวน 1 คณะ โดยมาจากเกษตรกรสมาชิกเป็นผู้เลือก ทำหน้าที่เป็นผู้ควบคุมเก็บรักษาเส้นไหม และพิจารณาจำนวนเส้นไหมที่จะให้ยืม และรับคืน ตามระเบียบข้อบังคับที่สมาชิกร่วมกันจัดทำไว้เป็นลายลักษณ์อักษร และจัดทำบัญชีของธนาคารฯ เส้นไหม ทั้งนี้ โดยมีเจ้าหน้าที่กรมหม่อนไหมเป็นที่ปรึกษาและให้คำแนะนำอย่างใกล้ชิด

2) สมาชิกที่ต้องการเส้นไหม ให้ลงบัญชียืมจากคณะกรรมการ เมื่อขายผลผลิต หรือมีเส้นไหมที่สามารถนำมาคืนธนาคารได้ ก็นำมาคืนธนาคาร พร้อมดอกเบี้ย ตามแต่ตกลงกันโดยกลุ่มจะต้องเปิดบัญชีธนาคารในนามธนาคารฯ เส้นไหม

3) ดอกเบี้ยจะเก็บรวมไว้ที่ธนาคาร และถือเป็นสมบัติส่วนรวม

4) คณะกรรมการบริหารและจัดการธนาคารฯ เส้นไหม มีสิทธิ์ในการขอยืมเส้นไหมเท่ากับสมาชิกทุกประการ

5) กรรมการและสมาชิกธนาคารฯ เส้นไหมต้องเข้าประชุมรับฟังคำชี้แจงและเข้ารับการอบรมที่จัดโดยภาครัฐเพื่อให้มีความรู้ความเข้าใจในหลักการของธนาคารฯ เส้นไหม

6) กรรมการและสมาชิกธนาคารต้องมีความซื่อสัตย์ต่อหลักการ เมื่อยืมเส้นไหมจากธนาคาร และถึงกำหนดต้องนำเส้นไหมมาคืนพร้อมดอกเบี้ย นอกจากนี้ว่ามีเหตุสุดวิสัย ต้องชี้แจงให้คณะกรรมการทราบข้อเท็จจริง

7) กรณีที่ธนาคารมีปริมาณเส้นไหมเกินความสามารถในการเก็บรักษา อาจขายเส้นไหมเพื่อเก็บเป็นกองทุน โดยได้รับความเห็นชอบจากสมาชิกส่วนใหญ่

1.4.3 การสนับสนุนธนาคารฯ เส้นไหม

1) กรมหม่อนไหมสนับสนุนเส้นไหมสำหรับตั้งต้นให้ธนาคาร เพื่อให้เกษตรกรยืมไปทอผ้าไหมในปริมาณตามงบประมาณที่ได้รับการจัดสรร และชนิดเส้นไหมขึ้นอยู่กับความต้องการของกลุ่มเกษตรกร ทั้งนี้ต้องมีห้องเก็บเส้นไหมที่ได้มาตรฐาน

2) มีเจ้าหน้าที่กรมหม่อนไหมเป็นที่ปรึกษา และให้คำแนะนำอย่างใกล้ชิด

1.5 หน่วยงานที่รับผิดชอบ

1.5.1 สำนักพัฒนาและถ่ายทอดเทคโนโลยีหม่อนไหม กรมหม่อนไหม

1.5.2 สำนักงานหม่อนไหมเฉลิมพระเกียรติฯ เขต 2-4 และ 6

1.5.3 ศูนย์หม่อนไหมเฉลิมพระเกียรติฯ สกลนคร, ร้อยเอ็ด (ดำเนินการ ณ จังหวัดมหาสารคาม), ชัยภูมิ, นครราชสีมา และอุบลราชธานี

1.5.4 สำนักงานสหกรณ์จังหวัด กรมส่งเสริมสหกรณ์ เป็นหน่วยงานสนับสนุน

1.6 ประโยชน์ที่คาดว่าจะได้รับของโครงการ

1.6.1 เกษตรกรมีเส้นไหมสำรองสำหรับทอผ้าในกลุ่ม และมีเส้นไหมหมุนเวียนในชุมชน เกษตรกรได้รับประโยชน์สามารถทอผ้าได้ไม่น้อยกว่า 8,000 เมตรต่อปี เป็นมูลค่ากว่า 4,800,000 บาท

1.6.2 ชุมชนมีความเข้มแข็งพึ่งพาตนเองได้ สามารถจัดการวางแผนแก้ไขปัญหา และพัฒนาการผลิตหม่อนไหมร่วมกัน

บทที่ 2

ระเบียบวิธีการประเมินผล

2.1 ความสำคัญของการประเมินผล

จากนโยบายของรัฐมนตรีว่าการกระทรวงเกษตรและสหกรณ์ (พลเอก ฉัตรชัย สาริกัลยะ) ที่จะยกระดับคุณภาพชีวิตของเกษตรกร ช่วยเหลือเกษตรกรในการลดต้นทุนการผลิตและเพิ่มประสิทธิภาพการผลิตทางการเกษตรให้สูงขึ้น รวมทั้งส่งเสริมการรวมตัวของเกษตรกร เพื่อวางแผนการผลิตทางการเกษตร และจัดหาผลประโยชน์ร่วมกัน โดยการให้ความช่วยเหลือแก่สถาบันเกษตรกรในรูปแบบของการสนับสนุน การจัดหาปัจจัยการผลิตทางการเกษตรที่เหมาะสมสอดคล้องกับความต้องการของสมาชิกกลุ่มเกษตรกร ซึ่งจะสามารถลดต้นทุนการผลิตและเพิ่มประสิทธิภาพการผลิตทางการเกษตรของเกษตรกรสมาชิกที่ได้รับการสนับสนุนเพิ่มขึ้น โดยในปี 2560 กรมหม่อนไหม จึงได้จัดตั้งธนาคารหม่อนไหมนำร่องในปี 2560 6 แห่ง ในพื้นที่ 6 จังหวัด ได้แก่ จังหวัดสกลนคร มหาสารคาม ชัยภูมิ นครราชสีมา มหาสารคามและอุบลราชธานี เพื่อให้ชุมชนมีแหล่งเส้นไหมที่มีคุณภาพดีสำหรับทอผ้าอย่างเพียงพอ และลดต้นทุนการผลิตผ้าไหมหัตถกรรมของชุมชน

เนื่องจากธนาคารหม่อนไหมเป็นหนึ่งในนโยบายที่เป็นมาตรการที่สำคัญเร่งด่วนในการช่วยเหลือเกษตรกร จึงมีความจำเป็นที่จะต้องมีการติดตาม และประเมินผลโครงการเพื่อทราบผลการดำเนินงาน ปัญหา อุปสรรค ในการดำเนินงาน รวมถึงผลกระทบในเบื้องต้นเพื่อนำมาปรับปรุงการดำเนินงาน ในระยะต่อไป

2.2 วัตถุประสงค์ของการประเมินผล

เพื่อประเมินผลลัพธ์ของธนาคารที่จัดตั้งและดำเนินงานในปีงบประมาณ พ.ศ. 2560

2.3 ขอบเขตการประเมินผล

2.3.1 **พื้นที่เป้าหมาย** ธนาคารที่จัดตั้งในปี 2560 จำนวน 6 แห่ง 6 จังหวัด ได้แก่ จังหวัด นครพนม สกลนคร มหาสารคาม ชัยภูมิ นครราชสีมา และอุบลราชธานี

2.3.2 **ประชากรเป้าหมาย** เกษตรกรที่เป็นสมาชิกธนาคารหม่อนไหม ในปี 2560 คณะกรรมการบริหารธนาคารหม่อนไหม และเจ้าหน้าที่ศูนย์หม่อนไหมเฉลิมพระเกียรติฯ ที่รับผิดชอบโครงการ

2.3.3 **ระยะเวลาของข้อมูล** ผลการดำเนินงานธนาคารที่จัดตั้งปีงบประมาณ พ.ศ. 2560

2.4 นิยามศัพท์เฉพาะ

2.4.1 **เส้นไหมยืน** คือ เส้นไหมเรียบ (Raw Silk) เป็นเส้นไหมที่ต้องนำมาตีเกลียวอีกครั้งหนึ่ง นำมาควตตีเกลียวให้มีจำนวนเกลียวตามที่ต้องการ โดยเส้นด้ายชุดหนึ่งที่ขึงไว้กับก็ตตามแนวตั้ง โดยสอดผ่าน ช่องฟืม และตะกอกที่โยงไว้กับก็ต และไม้เหยียบ ถ้าเป็นไหม เรียกไหมยืน หรือไม้เส้นยืนหรือไม้เครือ ในการทอผ้า ช่วงทอจะต้องเตรียมเส้นด้ายยืนเอาไว้ก่อนเสมอ เมื่อเริ่มทอแล้ว ไม่สามารถเปลี่ยนด้ายเส้นยืน ได้จนกว่าจะทอไปตลอดผืนจนเสร็จ

2.4.2 **เส้นไหมพุ่ง** มี 2 ประเภท คือ เส้นไหมเส้นเดียวแต่มีขนาดใหญ่ และเส้นไหมควตตีเกลียว โดยการนำเส้นไหมดิบ หลายเส้นมาตีเกลียวให้มีจำนวนเกลียวตามต้องการ เส้นไหมพุ่งจะเป็นเส้นด้าย

ที่พุ่งผ่านกระสวยที่ถูกกรอบบนหลอดด้ายบรรจุในกระสวย โดยเส้นพุ่งจะพุ่งในแนวนอนจากซ้ายไปขวา และจากขวามาซ้ายผ่านเส้นยืนที่ยึดสลักกันเมื่อเหยียบคาคเหยียบ

2.5 การตรวจเอกสาร แนวคิด และทฤษฎี

2.5.1 การตรวจเอกสาร

1) ต้นทุนการปลูกหม่อนเลี้ยงไหม

การปลูกหม่อนเลี้ยงไหมถือเป็นแหล่งรายได้อีกทางของเกษตรกรที่จะช่วยให้เกษตรกรมีรายได้จากการนำใบหม่อนมาเลี้ยงตัวไหม และสาวไหมเพื่อนำไหมมาทอผ้า ทั้งนี้ สำนักงานเศรษฐกิจการเกษตร (2545) ได้ทำการศึกษาเศรษฐกิจการผลิตการตลาด การปลูกหม่อนเลี้ยงไหม ปี 2544 จังหวัดมุกดาหาร พบว่า ด้านการผลิตหม่อน เกษตรกรเนื้อพื้นที่เพาะปลูกหม่อนเฉลี่ยครัวเรือนละ 6.03 ไร่ ต้นทุนการผลิตเฉลี่ยไร่ละ 3,254.45 บาท ผลผลิตเฉลี่ย 1,975.30 กิโลกรัมต่อไร่ เกษตรกรขายผลผลิตได้ราคา 2 บาทต่อกิโลกรัม เกษตรกรมีรายได้เฉลี่ย 3,950.60 บาทต่อกิโลกรัม ผลตอบแทนสุทธิ 0.35 บาทต่อกิโลกรัม สำหรับด้านการผลิตรังไหม โดยเฉลี่ยเกษตรกรเลี้ยงไหมครัวเรือนละ 6 รุ่งต่อปี โดยเป็นต้นทุนการผลิตเฉลี่ยกล่องละ 4,429.29 บาท ใช้ไข่ไหมโดยเฉลี่ยรุ่นละ 2.29 กล่องต่อรุ่น (ประมาณ 13.74 กล่องต่อปี) ให้ผลผลิตเฉลี่ยกล่องละ 39.55 กิโลกรัม เกษตรกรขายผลผลิตได้เฉลี่ย 130.75 บาทต่อกิโลกรัม เกษตรกรมีรายได้เฉลี่ยกล่องละ 5,171.16 บาท การศึกษาในด้านตลาด พบเกษตรกรจำหน่ายรังไหมสด เป็นลักษณะของตลาดข้อตกลง (Contract Farming) ให้กับบริษัท โดยราคาที่ซื้อขายกันจะเป็นตามราคามาตรฐานที่กำหนดโดยกรมวิชาการเกษตร ทั้งนี้ขึ้นอยู่กับคุณภาพของรังไหมที่พิจารณาตามเปอร์เซ็นต์เปลือกรัง และหาเปอร์เซ็นต์รังเสีย ส่วนใหญ่เกษตรกรยังขาดความรู้ความเข้าใจการปลูกหม่อนเลี้ยงไหมที่ถูกต้อง ขาดความมั่นใจในเรื่องของพันธุ์ไหม และการกำหนดราคาซื้อขาย จึงได้มีการเสนอแนวทางเพื่อแก้ปัญหาหลักๆ คือ มีการฝึกอบรมแนะนำเทคโนโลยีใหม่ๆ ในการปลูก ดูแลรักษา การเก็บเกี่ยว และการเลี้ยงไหมที่ถูกวิธี ทั้งภาคทฤษฎีและภาคปฏิบัติ ให้หน่วยงานราชการไปมีส่วนร่วมในการพิจารณาคุณสมบัติของรังไหมเพื่อกำหนดราคาซื้อขายในการประเมินผลธนาคารหม่อนไหม

2) การดำเนินงานธนาคารหม่อนไหม

ในการจัดตั้งธนาคารหม่อนไหม มีขั้นตอนการดำเนินงานตามที่ กรมหม่อนไหม (2560) จัดทำเป็นคู่มือธนาคารหม่อนไหม โดยได้มีขั้นตอนการดำเนินงานธนาคารเพื่อจัดตั้งเป็นธนาคาร รวมถึงหลักเกณฑ์ในการคัดเลือกกลุ่มเกษตรกรเพื่อจัดตั้งเป็นธนาคาร โดยเริ่มดำเนินการนำร่องใน 6 จังหวัด ได้แก่ จังหวัดสกลนคร นครพนม มหาสารคาม ชัยภูมิ นครราชสีมา และอุบลราชธานี ซึ่งธนาคารเส้นไหมจะช่วยให้เกษตรกรผู้ปลูกหม่อนเลี้ยงไหมที่ขาดแคลนเส้นไหม ในการทอผ้า สามารถกู้ยืมไปดำเนินการ แล้วชำระคืนภายหลังในรูปแบบของเส้นไหมหรือเงินสด หรืออาจนำผ้าไหมมาแลกเปลี่ยน ยึดการทำงานแบบมีส่วนร่วม ในชุมชน ทั้งนี้ในการทอผ้าของเกษตรกรปัจจัยการผลิตที่สำคัญคือเส้นไหม ซึ่งเกษตรกรได้เส้นไหมราคาแพง ทำให้ต้นทุนผ้าไหมมีราคาสูง นอกจากนี้ในการผลิตผ้าไหม หากมีการขึ้นทะเบียนบ่งชี้ทางภูมิศาสตร์ (Geographical Indications: GI) จะให้ผลตอบแทนสูงกว่า ดังที่ วราภรณ์ ปามุทา ทิพวรรณ ลิ้มงูร

และอรัญ เมฆโหรา (2555) ได้ทำการศึกษาด้านทุนและผลตอบแทนการผลิตผ้าไหมยกดอกลำพูนประเภทผ้าชุดพบว่า ผู้ผลิตที่ขึ้นทะเบียน GI มีผลตอบแทนสูงกว่าผู้ผลิตที่ไม่ได้ขึ้นทะเบียน GI อย่างมีนัยสำคัญทางสถิติที่ $\alpha = 0.05$ ส่วนประเภทผ้าขึ้น พบว่า ทั้ง 2 กลุ่ม มีผลตอบแทนที่ไม่แตกต่างกันอย่างมีนัยสำคัญทางสถิติที่ $\alpha = 0.05$ โดยในการขึ้นทะเบียน GI เป็นการเพิ่มมูลค่าสร้างมาตรฐานของสินค้า และชื่อเสียงให้กับผู้ผลิตผ้าไหมยกดอกลำพูน ดังนั้นหน่วยงานที่เกี่ยวข้องรวมถึงภาครัฐ ควรเข้ามาส่งเสริมสนับสนุนการขึ้นทะเบียน GI เพื่อคุ้มครองผู้บริโภค ผู้ผลิต เพิ่มมูลค่าของสินค้า และดูแลมาตรฐานของสินค้า อีกทั้งการดูแลด้านราคาของวัสดุต้นทุน และกำหนดราคากลางในการจำหน่ายให้เป็นมาตรฐานเดียวกัน

3) ต้นทุนและผลตอบแทนจากการทอผ้าไหม

นอกจากนี้ ในการจัดตั้งธนาคาร หลักสำคัญคือต้องการให้เกษตรกรในชุมชนได้มีการบริหารจัดการร่วมกัน และมีการยืมเส้นไหมจากธนาคารเพื่อที่ไม่ต้องเสียค่าใช้จ่ายในการซื้อเส้นไหมในราคาที่แพงเป็นการลดต้นทุนการทอผ้าของเกษตรกร ซึ่งสลักฤทัย สมฤทธิ์ และไพฑูริย์ อินทะขัน (2555) ได้ทำการวิเคราะห์ต้นทุนและผลตอบแทนผลิตภัณฑ์จากผ้าทอไทยลื้อ เพื่อหาแนวทางในการบริหารต้นทุนของการทอผ้าไทยลื้อ อำเภอเชียงคำ จังหวัดพะเยา พบว่า กลุ่มผ้าทอไทยลื้อ มีค่าใช้จ่ายในการลงทุนเริ่มแรกและค่าใช้จ่ายในการดำเนินงาน โดยค่าใช้จ่ายในการลงทุนเท่ากับ 25,883 บาท ค่าใช้จ่ายในการดำเนินงาน 9,400.33 บาท ประกอบไปด้วย ต้นทุนวัตถุดิบ ค่าแรงงานทางตรง ค่าใช้จ่ายในการผลิต आयुโครงการ 5 ปี ต้นทุนการผลิตผ้าขึ้นไทยลื้อเท่ากับ 300.81 บาท ผ้าตัดชุดเท่ากับ 541.47 บาท ผ้าเช็ดหน้าเท่ากับ 18.05 บาท ผ้าปูโต๊ะเท่ากับ 240.65 บาท ผ้าคลุมเตียงเท่ากับ 1,203.26 บาท เสื้อยืดเท่ากับ 550.81 บาท และถุงย่ามเท่ากับ 110.24 บาท มูลค่าปัจจุบันของกระแสเงินสดสุทธิที่อัตราคิดลดร้อยละ 8.0 เท่ากับ 484,044.06 บาท ซึ่งมีค่ามากกว่า ศูนย์ และใช้ระยะเวลาคืนทุนประมาณ 2 เดือน 17 วัน กลุ่มผู้ผลิตควรจัดหาแหล่งวัตถุดิบที่มีราคาถูก ส่งเสริมให้ความรู้แก่สมาชิกให้สามารถปฏิบัติงานได้อย่างมีประสิทธิภาพ มีการจดบันทึกการผลิตเพื่อจะได้ทราบว่าต้นทุนและรายได้จากการผลิต ซึ่งสามารถนำข้อมูลที่ได้ใช้ในการบริหารต้นทุนให้มีประสิทธิภาพ

2.5.2 แนวคิด และทฤษฎี

1) แนวคิดเกี่ยวกับการประเมินผล (Evaluation)

บรรเทิง มาแสง, 2546 ได้สรุปความหมายของการประเมินผล ซึ่งการประเมินผล (Evaluation) หมายถึง กระบวนการที่จะวัดและทำการวิเคราะห์ว่าผลที่เกิดจากการดำเนินงานนั้นตรงกับวัตถุประสงค์ของโครงการหรือไม่ การดำเนินงานมีประสิทธิภาพและมีประสิทธิผลหรือไม่ ผลกระทบเป็นไปตามที่วางแผนหรือไม่ การประเมินผลมีวัตถุประสงค์เพื่อศึกษาบทเรียนทั้งในแง่บวกและแง่ลบ เพื่อนำไปใช้ในการปรับปรุงโครงการเดิม หรือจัดทำโครงการใหม่ การประเมินผลโครงการแบ่งเป็น 3 ประเภทตามระยะเวลาดำเนินงานโครงการ ดังนี้

1.1) การประเมินผลก่อนเริ่มโครงการ (Ex-ante or Pre-Project Evaluation) เป็นการประเมินผลก่อนการดำเนินงานตามโครงการ วัตถุประสงค์ในการประเมินผลเพื่อศึกษาความเป็นไปได้ของโครงการ

โดยการวิเคราะห์ว่าผลที่จะได้ตามโครงการนั้น จะคุ้มกับการลงทุนหรือไม่ เป็นการวิเคราะห์เสนอผู้ที่มีหน้าที่ในการอนุมัติโครงการ

1.2) การประเมินผลระหว่างการทำงานโครงการ (Ongoing Evaluation) เป็นการประเมินผลระหว่างการทำงานตามโครงการ ซึ่งเป็นการวิเคราะห์ถึงความสัมพันธ์ระหว่างผลผลิตที่ได้ (Output) กับผลกระทบในระยะสั้นของโครงการ (Effect) การประเมินผลในระยะนี้มีวัตถุประสงค์เพื่อปรับปรุงการทำงานตามโครงการให้ดีขึ้น ซึ่งจะเป็นการป้องกันไม่ให้เกิดโครงการล้มเหลว นอกจากนี้บทเรียนที่ได้จากการประเมินผลยังสามารถนำไปใช้ในการจัดทำโครงการอื่นๆ ที่มีลักษณะคล้ายกันได้

1.3) การประเมินผลหลังจากโครงการสิ้นสุดแล้ว (Ex-post Evaluation) การประเมินผลในลักษณะนี้เป็นการประเมินผลกระทบ (Impact) อันเกิดจากการดำเนินงานตามโครงการโดยการเปรียบเทียบผลกระทบทางด้านเศรษฐกิจและสังคม ระหว่างก่อนและหลังดำเนินงาน เป็นการวิเคราะห์ว่าผลการดำเนินงานนั้นเป็นไปตามวัตถุประสงค์ที่ตั้งไว้หรือไม่อย่างไร นอกจากนี้บทเรียนซึ่งไม่ว่าจะเป็นความสำเร็จหรือล้มเหลวของโครงการจะได้นำไปประกอบการพิจารณาเป็นแนวทางในการจัดทำโครงการอื่นๆ ต่อไป

2) การประเมินที่เน้นการตัดสินใจของ Stufflebeam

Stufflebeam ได้เสนอแนวคิดในการประเมินที่เรียกว่า “CIPP approach” ซึ่งคำว่า “CIPP” เป็นคำที่ย่อมาจากคำว่า context, input, process และ product การประเมินตามแนวทาง CIPP นี้ เป็นการประเมินที่เป็นกระบวนการอย่างต่อเนื่อง เน้นการใช้ข้อมูลควบคู่กับการบริหารโครงการ เพื่อหาสารสนเทศประกอบการตัดสินใจ วัตถุประสงค์ของการประเมิน คือ การให้สารสนเทศเพื่อการตัดสินใจ ดังนั้น จึงจำเป็นอย่างยิ่งที่จะต้องมียุทธศาสตร์ที่เป็นประโยชน์ต่อการตัดสินใจ โดยสามารถประยุกต์ใช้ในการประเมินโครงการ ดังนี้

2.1) การประเมินบริบทหรือสภาพแวดล้อม (Context evaluation :C) เป็นการพิจารณาและวิเคราะห์สภาพแวดล้อมของโครงการเพื่อให้ได้ข้อมูลสำคัญ ช่วยในการกำหนดวัตถุประสงค์ของโครงการ ความเป็นไปได้ของโครงการ ตรวจสอบโครงการที่จะตอบสนองความต้องการที่จำเป็น

2.2) การประเมินปัจจัยนำเข้า (Input evaluation : I) วิเคราะห์เพื่อใช้ข้อมูลตัดสินใจต่อปัจจัยต่าง ๆ ที่เกี่ยวข้องกับโครงการว่าเหมาะสมหรือไม่ ดูว่าปัจจัยที่ใช้ ทั้งบุคคล งบประมาณ วัสดุ อุปกรณ์ และการบริหารจัดการจะมีส่วนช่วยให้บรรลุวัตถุประสงค์ของโครงการหรือไม่ ปัจจัยที่กำหนดเหมาะสมเพียงพอหรือไม่ กิจกรรมและทางเลือกที่ได้เลือกสรรมีความเป็นไปได้และเหมาะสมเพียงใด

2.3) การประเมินกระบวนการ (Process evaluation : P) ประเมินระหว่างดำเนินโครงการ เพื่อหาข้อดีข้อบกพร่องการทำงานตามขั้นตอนต่าง ๆ ที่กำหนดไว้ว่าปฏิบัติงานเป็นไปตามแผนที่กำหนดหรือไม่

2.4) การประเมินผลผลิต (Product evaluation : P) เป็นการประเมินเพื่อดูว่าผลที่เกิดขึ้นเมื่อสิ้นสุดโครงการเป็นไปตามวัตถุประสงค์หรือตามที่คาดหวังหรือไม่ อาศัยข้อมูลจากการประเมินสภาพแวดล้อม ปัจจัยเบื้องต้น และกระบวนการร่วมด้วย เพื่อตรวจสอบว่าเกิดผล

ตามวัตถุประสงค์ที่กำหนดหรือไม่ คุณภาพของผลลัพธ์เป็นอย่างไร เกิดผลกระทบหรือผลข้างเคียงอันใดหรือไม่

3) แนวคิดเกี่ยวกับตัวแบบเชิงตรรกะ (Logic Model) (อ้างใน วัฒนา, 2553)

ตัวแบบ Logic Model เป็นวิธีการสื่อที่เป็นระบบ และเห็นภาพได้ชัดเจนที่นำเสนอความเข้าใจร่วมกันเกี่ยวกับความสัมพันธ์ระหว่างทรัพยากรในการปฏิบัติงานของแผนงาน การจัดทำกิจกรรม และการเปลี่ยนแปลงหรือผลงานที่ต้องการบรรลุผลสำเร็จ (W.K. Kellogg Foundation, 2004:p1)

ตัวแบบ Logic Model มี 5 องค์ประกอบ ได้แก่

3.1) ทรัพยากรต่างๆ (Resources) เช่น คน เงิน การจัดการองค์การ และชุมชน ที่แผนงานสามารถจัดหาได้เพื่อดำเนินงาน หรือที่เรียกว่า ปัจจัยนำเข้า (Inputs)

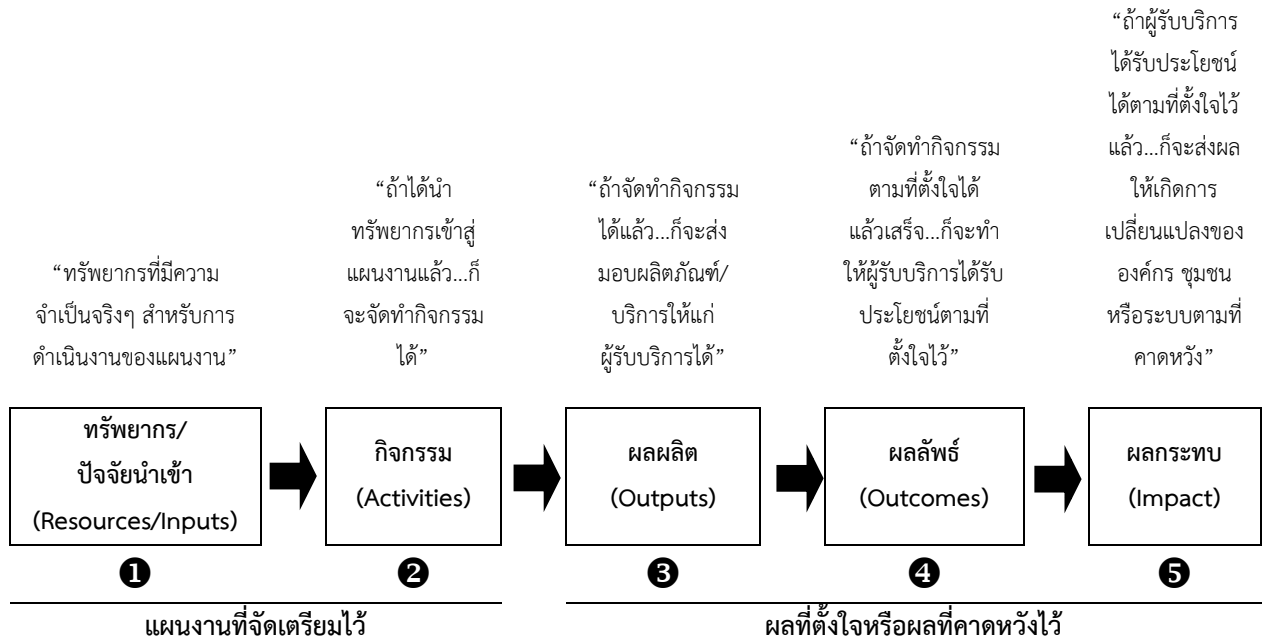
3.2) กิจกรรมของแผนงาน (Program Activities) เป็นสิ่งที่แผนงานจัดทำโดยใช้ทรัพยากรกิจกรรมเป็นทั้งกระบวนการ เครื่องมือ เหตุการณ์ เทคโนโลยี และการกระทำที่เป็นส่วนที่แผนงานตั้งใจจะทำ กิจกรรมการพัฒนานี้จะนำไปสู่การเปลี่ยนแปลง หรือผลงานที่ต้องการบรรลุผลสำเร็จ ได้แก่ ผลผลิต ผลลัพธ์ และผลกระทบ (Outputs , Outcomes และ Impacts)

3.3) ผลผลิต (Outputs) เป็นผลิตภัณฑ์ที่เกิดขึ้นโดยตรงจากการจัดกิจกรรมของแผนงาน และอาจครอบคลุมถึงประเภท ระดับ และเป้าหมายของการให้บริการที่ส่งมอบของแผนงาน

3.4) ผลลัพธ์ (Outcomes) เป็นการเปลี่ยนแปลงพฤติกรรม ความรู้ ทักษะ สถานภาพ และระดับของหน้าที่การงานของผู้มีส่วนร่วมในแผนงาน ผลลัพธ์ระยะสั้นวัดได้ภายใน 1-3 ปี ผลลัพธ์ระยะยาววัดได้ภายใน 4-6 ปี และนำไปสู่ผลกระทบได้ภายใน 7-10 ปี

3.5) ผลกระทบ (Impacts) เป็นการเปลี่ยนแปลงที่ตั้งใจ และไม่ตั้งใจที่เกิดขึ้นในองค์การ ชุมชน หรือระบบ อันเป็นผลสืบเนื่องจากการจัดทำกิจกรรมของแผนงานที่ปรากฏในช่วง 7-10 ปีของการดำเนินงานตามแผนงาน ซึ่งโดยปกติมักจะทำการประเมินผลกระทบเมื่อสิ้นสุดระยะเวลาของแผนงาน

ตัวแบบ Logic Model ถือเป็นทฤษฎีหนึ่ง ที่นักประเมินผลเรียกว่า ทฤษฎีแผนงาน (Program Theory) เพราะฉะนั้นการอธิบายกระบวนการทำงานของแผนงานที่เป็นปัจจัย ซึ่งมีอิทธิพลต่อผลสุดท้ายที่เกิดขึ้นเมื่อสิ้นสุดแผนงาน



ภาพที่ 2.1 แบบจำลองโลจิก (Logic Model)

ที่มา : W.K. Kellogg Foundation, 2004: p3

4) แนวคิดเกี่ยวกับเกณฑ์การประเมินผล

เกณฑ์ (Criterion) หมายถึง ระดับหรือมาตรฐานที่ถือว่าเป็นความสำเร็จของการดำเนินงานหรือผลการดำเนินงาน เกณฑ์จึงเป็นตัวตัดสินคุณภาพของการปฏิบัติ หรือผลที่ได้รับ โดยเกณฑ์ในการประเมินผลสามารถแบ่งออกได้เป็น 2 ประเภท คือ เกณฑ์สัมพัทธ์ (Relative Criterion) และเกณฑ์สัมบูรณ์ (Absolute Criterion) (ศิริชัย กาญจนวาสี, 2552)

4.1) เกณฑ์สัมพัทธ์ เป็นเกณฑ์เปรียบเทียบผลการดำเนินงานโครงการกับผลที่เคยทำมาแล้ว หรือเปรียบเทียบกับปกติวิสัยของการจัดการ หรือผลการดำเนินงานโดยทั่วไป โดยนำสิ่งที่ต้องการมาเปรียบเทียบกับแล้วตัดสินค่าไปตามผลการเปรียบเทียบ

4.2) เกณฑ์สัมบูรณ์ เกณฑ์ที่พัฒนาตามหลักเหตุผลอาจมาจากความคิดเห็นของผู้เชี่ยวชาญ ความคาดหวังทางวิชาชีพ เกี่ยวกับมาตรฐานของสิ่งนั้นๆ เป็นการกำหนดค่าการตัดสินใจไว้ล่วงหน้าตายตัว

5) การวัดเจตคติ/ทัศนคติ

พจนานุกรมฉบับราชบัณฑิตยสถาน พ.ศ. 2542 (ราชบัณฑิตยสถาน, 2546 หน้า 321) ได้บัญญัติศัพท์ว่า เจตคติ ซึ่งตรงกับภาษาอังกฤษคำว่า Attitude มาจากภาษาลาตินคำว่า Aptus หมายถึง

ท่าทีหรือความรู้สึกของบุคคลต่อ สิ่งใดสิ่งหนึ่ง นอกจากนี้คำว่า เจตคติ หรือนักวิชาการบางคนใช้คำว่า ทักษณคติ นั้น ได้มีผู้ให้คำจำกัดความไว้มากมายรวมถึงบริบทของการประเมินค่า ดังนี้

ริงสรรค์ ประเสริฐศรี (2548) กล่าวว่า ทักษณคติ หมายถึง การประเมินหรือการตัดสินเกี่ยวกับความชอบหรือไม่ชอบในวัตถุ หรือเหตุการณ์ ซึ่งจะสะท้อนให้เห็นถึงความรู้สึกของคนคนหนึ่ง เกี่ยวกับบางสิ่งบางอย่าง หรือเป็นท่าทีหรือแนวโน้มส่วนบุคคลที่แสดงต่อสิ่งใดสิ่งหนึ่งอาจเป็นบุคคล กลุ่มคน ความคิด และสิ่งของที่ได้รับ

วิภาส ทองสุข (2552) ได้ให้ความหมายของเจตคติไว้ว่า คือการประเมินหรือตัดสินเพื่อสะท้อนความรู้สึกของคนเกี่ยวกับความชอบหรือไม่ชอบในวัตถุ สิ่งของ บุคคล หรือเหตุการณ์ จากความหมายดังกล่าวข้างต้น สรุปได้ว่า เจตคติ หมายถึง ความรู้สึก ความคิด ความเชื่อของบุคคลที่มีต่อสิ่งใด ๆ อันเนื่องมาจากความรู้และประสบการณ์ที่ได้รับ ซึ่งแสดง ออกมาเป็นพฤติกรรมในลักษณะ ชอบ ไม่ชอบ เห็นด้วย ไม่เห็นด้วย พอใจ ไม่พอใจ ต่อสิ่งใด ๆ ในทิศทางใด ทิศทางหนึ่งทั้งทางบวก และทางลบ

การวัดเจตคติโดยตรงทำได้ยากเนื่องจากการวัดความรู้สึก นึกคิด ที่แฝงอยู่ในตัวบุคคลตามความหมายข้างต้น ดังนั้น การประเมินค่าเจตคติของบุคคลในเรื่องต่างๆ จึงเป็นการวัดทางอ้อม เช่น การถามสิ่งต่างๆ ที่เกี่ยวข้องกับเรื่องที่ต้องการวัดโดยให้บุคคลเป้าหมายเป็นผู้ตอบ ให้คะแนนหรือประเมินค่าจากคำตอบตามความคิดเห็นต่าง ๆ ที่มี (เจษฎา อังกาบสี, 2554) อย่างไรก็ตามการวัดเจตคติมีความสำคัญ 4 ประการ คือ

1) การวัดเจตคติเพื่อทำนาย เป็นการวัดเจตคติที่ทำนายว่าบุคคลนั้นมีความรู้สึก นึกคิดเกี่ยวกับเรื่องนั้น ๆ และกระทำไปอย่างไร

2) การวัดเจตคติเพื่อเข้าใจสาเหตุและผล เป็นการวัดเจตคติจากการกระทำว่าทำไมบุคคลนั้น ถึงทำเรื่องต่าง ๆ ด้วยเหตุผลใด

3) การวัดเจตคติเพื่อหาทางป้องกัน เป็นการวัดเจตคติเพื่อประเมินความคิดเห็นของคนคนหนึ่ง เช่น การรับบุคคลเข้าเป็นแพทย์ พยาบาล นักบิน อาจารย์ จำเป็นต้องได้เจตคติที่ดีและเหมาะสมต่ออาชีพนั้น มิฉะนั้นอาจทำให้เกิดผลเสียหายต่อผู้ที่เกี่ยวข้องได้

4) การวัดเจตคติเพื่อหาทางแก้ไข เนื่องจากแต่ละคนมีเจตคติที่แตกต่างกัน คนในสังคมจึงอาจมีเจตคติที่สอดคล้อง ไม่สอดคล้องในเรื่องต่างๆอยู่เสมอ ดังนั้นการวัดเจตคติจะช่วยแก้ไขให้บุคคลที่มีเจตคติที่ไม่ดี/ไม่สอดคล้องกับจริยธรรม คุณธรรมของสังคม

วิธีการวัดเจตคติมีหลายวิธี แต่ที่นิยมมี ดังนี้

1) การวัดเจตคติของเทอร์สโทน เป็นการวิเคราะห์ค่าความคิดเห็น (Scale Value) ก่อนนำไปใช้จริง เนื่องจากเราไม่สามารถวัดเจตคติของบุคคลได้โดยตรง จึงต้องวัดจากความคิดเห็นของบุคคลโดยแบ่งความรู้สึกออกเป็น 11 ช่วง เท่าๆ กัน และกำหนดค่าน้ำหนักในแต่ละช่วงชัดเจน

2) การวัดเจตคติตามวิธีของลิเคิร์ต (Likert) เป็นการวิเคราะห์ค่าความคิดเห็นหลังจากนำไปทดลองใช้แล้ว การวัดเจตคติของลิเคิร์ตแบ่งระดับการวัดเป็นมาตราส่วน 5 ระดับ โดยสเกลแต่ละระดับมีความต่อเนื่องจากการเห็นด้วยอย่างยิ่ง เห็นด้วย ไม่แน่ใจ ไม่เห็นด้วย และไม่เห็นด้วยอย่างยิ่ง แต่ละระดับกำหนดคะแนนเป็น 5 4 3 2 และ 1 ตามลำดับ การวัดแบบนี้นิยมใช้กันทั่วไป เพราะสร้างได้ง่าย และใช้ได้ผลดี

3) การวัดเจตคติตามวิธีของออสกู๊ด (Osgood) การวัดแบบนี้ใช้คำคุณศัพท์อธิบายคุณลักษณะของสิ่งที่วัดออกเป็นคำตรงกันข้ามกัน เช่น ดี-เลว ชอบ-ไม่ชอบ เป็นต้น การวัดแบบนี้ประกอบด้วยข้อที่ให้เลือก 7 ข้อ จากการประเมินค่าสิ่งใดสิ่งหนึ่งจากด้านหนึ่งไปอีกด้านหนึ่ง

อย่างไรก็ตามจากการศึกษาของ Cummins, R.A. and Gullone, E. (2000) พบว่าการศึกษาความพอใจของบุคคลในเรื่องคุณภาพชีวิตโดยขยายการวัดจาก 5 (ตามวิธีของลิเคิร์ต) หรือ 7 ระดับ (ตามวิธีของออสกู๊ด) นั้น ไม่ส่งผลเสียหายต่อความเที่ยงของข้อมูล (Reliability) ในทางตรงกันข้ามกลับยิ่งเพิ่มความรับรู้ความพอใจ หรือความคิดเห็นได้กว้างขึ้น โดยสรุปว่าการวัดความพึงพอใจในคุณภาพชีวิตควรใช้ระดับการวัด 10 ระดับ

2.6. วิธีการประเมินผล

2.6.1 รูปแบบประเมินผล จากการศึกษาแนวคิดจากหลายๆ แนวคิด ได้นำแบบจำลอง Logic และ CIPP มาประยุกต์ใช้ และสร้างเป็นกรอบแนวคิดในการประเมินผลครั้งนี้ ซึ่งจะประเมินในด้าน ปัจจัย กระบวนการ ผลผลิต และผลลัพธ์ในเบื้องต้น โดยคำนึงถึงระยะเวลา และกระบวนการดำเนินงานตามขั้นตอนของโครงการ

2.6.2 ประเภทการประเมินผล การประเมินผลครั้งนี้เป็นการประเมินผลระหว่างการทำงานตามโครงการ (Ongoing Evaluation) และเนื่องจากโครงการเริ่มดำเนินการเป็นปีแรก จึงนำผลที่ได้มาวิเคราะห์เพื่อนำมาปรับปรุงการดำเนินงานในดีขึ้น

2.6.3 แผนแบบการประเมินผล การประเมินผลครั้งนี้เป็นการประเมินผลลัพธ์ เพื่อตอบวัตถุประสงค์ของโครงการเปรียบเทียบผลที่เกิดขึ้นจริงกับเป้าหมายที่วางไว้

2.6.4 ประเด็นและตัวชี้วัด

จากการศึกษาข้อมูลการดำเนินงาน แนวคิดและทฤษฎีการประเมินผล นำมากำหนดประเด็นตัวชี้วัด และเกณฑ์การประเมินผล เพื่อตอบวัตถุประสงค์ของโครงการ ได้ดังนี้

ตารางที่ 2.1 ประเด็น ตัวชี้วัด และเกณฑ์การวัดของการประเมินผลโครงการธนาคารหม่อนไหม ปี 2560

ประเด็น	ตัวชี้วัด	เกณฑ์การวัด
1. ปัจจัยนำเข้า (Inputs)		
1.1 กลุ่มเกษตรกร/สถาบันเกษตรกร	- จำนวนกลุ่มเกษตรกร/สถาบันเกษตรกรที่คัดเลือกให้จัดตั้งธนาคารหม่อนไหมในปี 2560	เปรียบเทียบกับเป้าหมาย (6 กลุ่ม ในปี 2560)
1.2 งบประมาณ	- จำนวนงบประมาณที่ได้รับการจัดสรร - ระยะเวลาในการจัดสรรเส้นไหมตั้งต้นให้ธนาคารฯ	เปรียบเทียบกับเป้าหมาย เปรียบเทียบกับเป้าหมาย
1.3 ปัจจัยการผลิตที่สนับสนุน	- จำนวนเส้นไหมตั้งต้นที่จัดสรรให้ธนาคารฯ - ระยะเวลาในการจัดสรรงบประมาณให้หน่วยงาน	
2. กระบวนการ (Process)		
2.1 การคัดเลือกให้จัดตั้งธนาคาร	- มีหลักเกณฑ์การคัดเลือกกลุ่มเกษตรกรเพื่อจัดตั้งธนาคาร - จำนวนครั้งการจัดเวทีชุมชนเพื่อชี้แจงการดำเนินงานรูปแบบธนาคารให้กับกลุ่มเกษตรกร	มี/ไม่มี เปรียบเทียบกับเป้าหมาย
2.2 การบริหารจัดการธนาคาร	- มีการจัดตั้งคณะกรรมการบริหารและจัดการธนาคารฯ - มีการกำหนดระเบียบ/ข้อบังคับการดำเนินงานธนาคาร - มีการจัดทำบัญชีของธนาคารฯ เส้นไหม	มี/ไม่มี มี/ไม่มี มี/ไม่มี
2.3 การกำกับดูแลการปฏิบัติงาน	- จำนวนครั้งการประชุมเจ้าหน้าที่เพื่อติดตามความก้าวหน้าในการดำเนินงาน - จำนวนครั้งของการติดตามให้คำปรึกษาแก่กลุ่มเกษตรกรที่จัดตั้งธนาคาร	เปรียบเทียบกับเป้าหมาย (5 ครั้ง) เปรียบเทียบกับเป้าหมาย (10 ครั้ง)
3. ผลผลิต (Outputs)		
3.1 ธนาคารสินค้าเกษตรที่จัดตั้ง	- จำนวนธนาคารหม่อนไหมที่ได้รับการจัดตั้งในปี 2560 - จำนวนเกษตรกรที่เข้าร่วมเป็นสมาชิกธนาคาร - จำนวนธนาคารที่ได้รับการจัดสรรเส้นไหมตั้งต้น - จำนวนธนาคารที่ได้รับการติดตามและให้คำปรึกษา	เท่ากับเป้าหมาย เท่ากับเป้าหมาย เกษตรกรตัวอย่างมีส่วนร่วม
3.2 การมีส่วนร่วมของชุมชน	- ร้อยละของเกษตรกรสมาชิกที่มีส่วนร่วมในการดำเนินงานธนาคาร (เช่น การเข้าร่วมประชุมฯ การคัดเลือกกรรมการ การกำหนดระเบียบเงื่อนไขธนาคาร การคัดเลือกเกษตรกร เป็นต้น) จากเจ้าหน้าที่	ร่วมไม่น้อยกว่าร้อยละ 80 ^{1/} เปรียบเทียบกับเป้าหมาย เปรียบเทียบกับเป้าหมาย
3.3 การใช้บริการธนาคาร	- ปริมาณและมูลค่าการยืม - คืน เส้นไหมภายในธนาคาร	เปรียบเทียบกับเป้าหมาย (6 กลุ่ม ในปี 2560)
3.6 ความเพียงพอของเส้นไหม	- ความเพียงพอของเส้นไหมที่มีในธนาคารต่อความต้องการของเกษตรกรสมาชิก	เปรียบเทียบกับเป้าหมาย

หมายเหตุ : ^{1/}อ้างอิงจากการรายงานการประเมินผลธนาคารสินค้าเกษตร รอบ 12 เดือน (กันยายน 2560)

ตารางที่ 2.1 ประเด็น ตัวชี้วัด และเกณฑ์การวัดของการประเมินผลโครงการธนาคารหม่อนไหม ปี 2560 (ต่อ)

ประเด็น	ตัวชี้วัด	เกณฑ์การวัด
4. ผลลัพธ์ (Outcomes)		
4.1 ประสิทธิภาพการผลิตผ้าไหม	- ร้อยละของต้นทุนการทอผ้าของเกษตรกรลดลง - ร้อยละของเกษตรกรที่มีรายได้เพิ่มขึ้นจากอาชีพหัตถกรรม	ต้นทุนลดลงหลังเข้าร่วมโครงการ ไม่น้อยกว่าร้อยละ 20 ¹⁴
4.2 ความยั่งยืน	- ปริมาณความต้องการเส้นไหมสำหรับทอผ้าของเกษตรกร - ร้อยละของธนาคารที่มีเส้นไหมสำรองภายในชุมชน - ร้อยละของเกษตรกรที่มีช่องทางการจำหน่ายเพิ่มขึ้น	
4.3 ช่องทางการจำหน่าย	เพิ่มขึ้น	
5. ข้อคิดเห็น/ความพึงพอใจ		
5.1 ข้อคิดเห็นของเกษตรกร	- ระดับความคิดเห็นของเกษตรกรต่อรายได้ของเกษตรกร	ระดับ 8 ขึ้นไป
5.2 ระดับความพึงพอใจต่อโครงการ	- ระดับความพึงพอใจของเกษตรกรสมาชิกที่มีต่อโครงการในด้านต่างๆ (ผลผลิต/เส้นไหม/คณะกรรมการฯ / นโยบายธนาคาร/ระเบียบ)	

หมายเหตุ : ¹⁴อ้างอิงจากการรายงานการประเมินผลธนาคารสินค้าเกษตร รอบ 12 เดือน (กันยายน 2560)

2.6.5 การรวบรวมข้อมูล

1) วิธีการเก็บรวบรวมข้อมูล

ใช้แบบสอบถาม/แบบสัมภาษณ์ เพื่อเก็บรวบรวมข้อมูลจากกลุ่มเกษตรกรที่เป็นสมาชิกธนาคารในปี 2560 ในแต่ละประเด็นเพื่อประเมินการบรรลุวัตถุประสงค์ของโครงการ พร้อมทั้งข้อมูลจากคณะกรรมการบริหารจัดการธนาคาร และเจ้าหน้าที่ศูนย์หม่อนไหมเฉลิมพระเกียรติฯ ที่รับผิดชอบโครงการเพื่อรับทราบผลการดำเนินงาน ปัญหา อุปสรรคต่าง ๆ ที่เกิดจากการดำเนินงาน

2) แหล่งข้อมูล

2.1) ข้อมูลปฐมภูมิ (Primary data)

ข้อมูลผลลัพธ์ของธนาคารที่จัดตั้งในปีงบประมาณ 2560 ดำเนินการรวบรวมข้อมูลจากเกษตรกรที่เป็นสมาชิกและใช้บริการยืมเส้นไหมจากธนาคาร ในปี 2560 ทั้ง 6 แห่ง ทั้งนี้ในการกำหนดขนาดตัวอย่างควรพิจารณาใน 2 ประเด็นคือ (ศูนย์ประเมินผล, 2554)

2.1.1) ธรรมชาติของประชากร ถ้าประชากรที่กำลังศึกษา มีคุณสมบัติเหมือนกันมาก หรือมีความแตกต่างกันของลักษณะต่าง ๆ ของสมาชิกน้อย การใช้ขนาดตัวอย่างจำนวนน้อยก็สามารถทำได้

2.1.2) ลักษณะของงานวิจัย ซึ่งงานวิจัยบางประเภท ไม่จำเป็นต้องใช้กลุ่มตัวอย่างขนาดใหญ่ก็ได้ เช่น งานวิจัยเชิงทดลอง เป็นต้น

เกษตรกรเป้าหมายที่เป็นสมาชิกธนาคารทั้ง 6 แห่ง มีลักษณะ/คุณสมบัติเหมือนกัน กล่าวคือ ทอผ้าเหมือนกัน และยืมเส้นไหมจากธนาคารเหมือนกัน ดังนั้นในการกำหนดขนาดตัวอย่างของการประเมินผลครั้งนี้ จึงกำหนดโดยคำนึงถึงธรรมชาติของประชากร ที่มีพื้นฐานเหมือนกัน โดยประชากรเป้าหมายที่เป็นเกษตรกรสมาชิกธนาคารทั้ง 6 ธนาคาร มีจำนวน 345 ราย (กรมหม่อนไหม, 2560) ซึ่งอ้างอิงจากรายงานการประเมินผลโครงการธนาคารหม่อนไหม ปี 2560 ทำการสุ่มตัวอย่างโดยกำหนดเกณฑ์ที่ ร้อยละ 30 ได้จำนวนตัวอย่าง 104 ราย รายละเอียดดังนี้

ตารางที่ 2.2 จำนวนกลุ่มตัวอย่าง

จังหวัดที่ตั้งของธนาคาร	เกษตรกรสมาชิก (ราย)	
	ประชากร ^{1/}	ตัวอย่าง ^{2/}
1. อุบลราชธานี	65	20
2. สกลนคร	72	21
3. นครพนม	50	15
4. มหาสารคาม	31	10
5. ชัยภูมิ	85	25
6. นครราชสีมา	42	13
รวม	345	104

หมายเหตุ : ^{1/}กรมหม่อนไหม (ข้อมูล ณ 22 สิงหาคม 2560)

^{2/}จากการคำนวณ

2.2) ข้อมูลทุติยภูมิ (Secondary data) รวบรวมจากเอกสารการรายงานผลการดำเนินงานจากกรมหม่อนไหม และกรมส่งเสริมสหกรณ์

2.6.6 การวิเคราะห์ข้อมูล

1) การวิเคราะห์เชิงคุณภาพ (Qualitative Analysis)

เป็นการวิเคราะห์เนื้อหาของข้อมูลที่รวบรวมมาได้ทั้งหมด เช่น แบบสัมภาษณ์ที่เป็นคำถามปลายเปิด ข้อความจากเอกสารรายงาน หรือข้อมูลจากการสังเกต นำมาวิเคราะห์ตามเทคนิคการวิเคราะห์ข้อมูลเชิงคุณภาพ ตลอดจนปัญหา อุปสรรค และข้อเสนอแนะโครงการ

2) การวิเคราะห์เชิงปริมาณ (Quantitative Analysis) ในการประเมินผลครั้งนี้ทำการวิเคราะห์โดยใช้สถิติเชิงพรรณนา (Descriptive Statistics) เช่น ค่าผลรวม ค่าเฉลี่ย และค่าร้อยละ เป็นต้น

โดยเปรียบเทียบผลการดำเนินงานกับเป้าหมาย และเกณฑ์ที่กำหนดไว้ และนำเสนอผลด้วยวิธีพรรณนาประกอบตาราง

3) การวัดเจตคติ/ทัศนคติ วัดโดยวิธีวัดแบบลิเคอร์ต (Likert Scale) ผสมผสานกับวิธีของออสกู๊ด (Osgood) กล่าวคือ กำหนดระดับค่าคะแนนออกเป็น 10 ระดับ โดยกำหนดคะแนนเป็น 10 9 8 7 6 5 4 3 2 และ 1 ตามลำดับ

2.7 ประโยชน์ที่คาดว่าจะได้รับจากการประเมินผล

เป็นข้อมูลประกอบการตัดสินใจของผู้บริหารกระทรวงเกษตรและสหกรณ์ และหน่วยงานที่เกี่ยวข้องในการปรับปรุงแผนการดำเนินงานโครงการในปีต่อไป เพื่อให้บรรลุวัตถุประสงค์ของโครงการอย่างแท้จริง

บทที่ 3

สภาพทั่วไปของกลุ่มเป้าหมายโครงการ

3.1 ข้อมูลทั่วไปเกี่ยวกับเส้นไหม

วิธีการสาวไหม ชาวบ้านจะทำการสาวไหมโดยการแยกเปลือกรังชั้นนอกและชั้นใน ทำให้ได้เส้นไหมประเภทต่าง ๆ ดังนี้ (มหาวิทยาลัยอุบลราชธานี, ม.ป.ป.)

3.1.1 เส้นไหมหีบ หรือไหมเปลือก

เป็นเส้นไหมที่ได้จากรังไหมชั้นนอก รวมทั้งปุ๋ยไหม นิยมใช้เป็นเส้นพุ่งในการทอผ้าและพิธีกรรมต่าง ๆ ลักษณะเส้นไหมจะใหญ่มาก มีปมปม และเนื้อหยาบแข็ง เนื่องจากมีกาวไหมเยอะ เมื่อสาวเอาไหมหีบออกจากรังไหมแล้วจะตัดรังไหมออกจากหม้อต้มมาพักไว้ก่อน จากนั้นจึงจะนำรังไหมนั้นไปสาวเอาไหมน้อย หรือไหมเครือต่อไป (ภาพที่ 3.1)



ภาพที่ 3.1 เส้นไหมหีบ หรือไหมเปลือก

ที่มา : มหาวิทยาลัยอุบลราชธานี, (ม.ป.ป.)

3.1.2 เส้นไหมสาวเลย หรือเส้นไหมรวด

เป็นเส้นไหมที่ได้จากการสาวควบกันทั้งปุ๋ยและเส้นใยส่วนนอกของรังไหมไปจนถึง เส้นใยส่วนในของรังไหมให้เสร็จในคราวเดียวไม่แบ่งชั้นของไหม เส้นไหมที่สาวได้จึงมีทั้งส่วนที่เป็นไหมหีบและไหมน้อยรวมอยู่ด้วยกัน เส้นไหมจึงไม่เรียบ หยาบ และมีขนาดไม่สม่ำเสมอ แต่ถ้าผู้สาวไหมที่มีชำนาญมาก จะสาวได้เส้นไหมที่สม่ำเสมอดีเกือบเท่าไหมน้อย ไหมสาวเลยนี้ปัจจุบันไม่เป็นที่ต้องการของตลาด เมื่อนำมาทอเป็นผ้าจะได้ผ้าไหมที่ไม่สวยเรียบเหมือนไหมน้อย (ภาพที่ 3.2)



ภาพที่ 3.2 เส้นไหมสาวเลย หรือเส้นไหมรวด

ที่มา : มหาวิทยาลัยอุบลราชธานี, (ม.ป.ป.)

3.1.3 เส้นไหมน้อย หรือไหมเครือ หรือไหมยอด

เป็นเส้นไหมที่ได้จากเปลือกรังไหมชั้นในหลังจากสาวเอาไหมหีบหรือไหมเปลือก ออกไปแล้ว การสาวเอาไหมน้อยนั้นจะต้องเปลี่ยนน้ำต้มก่อนจึงนำรังไหมลงต้ม เส้นไหมที่ได้จะมีลักษณะเส้นเรียบ ขนาดสม่ำเสมอ สีสม่ำเสมอ รวมตัวกลม สะอาดไม่มีสิ่งปลอมปน นุ่มมือเมื่อสัมผัส นิยมใช้เป็นเส้นยืนในการทอผ้า เมื่อทอเป็นผืนผ้าแล้วเนื้อผ้าจะนุ่ม เรียบ มีความลื่นมันของเส้นไหมในระดับดีมาก มีความนุ่มนวลดี เส้นไหมมีความเหนียวสามารถนำมาทำเป็นเส้นยืนและเส้นพุ่งได้ ระดับความสม่ำเสมอของสีเส้นไหมดี สีเส้นไหมเป็นสีเหลืองทอง (ภาพที่ 3.3)



ภาพที่ 3.3 เส้นไหมน้อย หรือไหมเครือ หรือไหมยอด

ที่มา : มหาวิทยาลัยอุบลราชธานี, (ม.ป.ป.)

3.1.4 เส้นไหมแลง

เป็นเส้นไหมที่อยู่เปลือกรังไหมชั้นในสุดจนเกือบจะถึงตัวดักแด้ เส้นไหมจะมีขนาดเล็ก นิยมนำไปทอเป็นผ้าขาวม้า ที่เรียกว่า ไหมแลง เนื่องจาก สมัยก่อนการสาวไหมนั้นชาวบ้านจะนิยมทำในตอนเช้า เมื่อสาวเอาไหมน้อยไปแล้ว แต่ยังเห็นว่าพอจะสาวเอาเส้นไหมออกจากรังไหมได้อีก ก็จะนำรังไหมนั้นมาต้ม และสาวเอาเส้นไหมอีก ซึ่งมักจะเกิดขึ้นในช่วงเวลาเย็นหรือยามแลงของวันที่สาวแล้ว จึงเรียกว่า ไหมแลง (ภาพที่ 3.4)



ภาพที่ 3.5 เส้นไหมแลง

ที่มา : มหาวิทยาลัยอุบลราชธานี, (ม.ป.ป.)

3.2 ข้อมูลทั่วไปของเกษตรกรเป้าหมาย

ในส่วนนี้เป็นข้อมูลทั่วไปของเกษตรกรตัวอย่างที่เข้าร่วมเป็นสมาชิกโครงการธนาคารหม่อนไหม (เส้นไหม) ปี 2560 ทั้ง 6 แห่ง ได้แก่ จังหวัดสกลนคร นครพนม ชัยภูมิ นครราชสีมา อุบลราชธานี และมหาสารคาม เกี่ยวกับ เพศ อายุ การศึกษา พื้นที่ทำการเกษตร อาชีพหลัก และแหล่งน้ำที่ใช้ในการเกษตรของเกษตรกร โดยมีรายละเอียดดังนี้

3.2.1 เพศ อายุ และข้อมูลการปลูกหม่อนเลี้ยงไหม

ผลการศึกษาข้อมูลเกษตรกรตัวอย่าง พบว่า เกษตรกรที่เป็นสมาชิกธนาคาร ร้อยละ 100 เป็นเพศหญิง อายุเฉลี่ย 55 ปี เป็นสมาชิกกับกลุ่มเฉลี่ย 11 ปี มีประสบการณ์ในการทอผ้าเฉลี่ย 25 ปี ปลูกหม่อนเลี้ยงไหมมา 14 ปี โดยมีพื้นที่ในการปลูกหม่อนเลี้ยงไหมเฉลี่ย 1.7 ไร่/ราย (ตารางที่ 3.1)

ตารางที่ 3.1 เพศ อายุ และข้อมูลการปลูกหม่อนเลี้ยงไหมของเกษตรกรสมาชิก

รายการ	ร้อยละ
1. เพศ	
- ชาย	-
- หญิง	100
2. อายุ (ปี)	55 ปี
3. ระยะเวลาเป็นสมาชิกกับกลุ่ม (ปี)	11 ปี
4. ประสบการณ์ในการทอผ้า (ปี)	25 ปี
5. ประสบการณ์ในการปลูกหม่อนเลี้ยงไหม(ปี)	14 ปี
6. พื้นที่ปลูกหม่อน (ไร่)	1.7 ไร่

ที่มา : จากการสำรวจ (ข้อมูล ณ มิถุนายน 2561)

3.2.2 การประกอบอาชีพทอผ้าเกษตรกรสมาชิก

เกษตรกรที่เป็นสมาชิกธนาคาร ร้อยละ 90.14 ทอผ้าเป็นอาชีพเสริม ซึ่งเกษตรกรที่ทอผ้าเป็นอาชีพเสริมนั้น ร้อยละ 98.48 มีอาชีพหลักทำนา รองลงมาร้อยละ 1.52 มีอาชีพหลักในการทำสวน เช่น สวนลำไย สวนผัก เป็นต้น มีเกษตรกรเพียงร้อยละ 9.86 ที่ทอผ้าเป็นอาชีพหลัก (ตารางที่ 3.2)

ตารางที่ 3.2 การประกอบอาชีพทอผ้าเกษตรกรสมาชิก

รายการ	ร้อยละ
1. ทอผ้าเป็นอาชีพเสริม	90.14
2. ทอผ้าเป็นอาชีพหลัก	9.86
- ทำนา	98.48
- ทำสวน	1.52

ที่มา : จากการสำรวจ (ข้อมูล ณ มิถุนายน 2561)

หมายเหตุ : ตอบได้มากกว่า 1 คำตอบ

3.2.3 ลักษณะการประกอบอาชีพหัตถกรรมของเกษตรกรสมาชิก

เกษตรกรสมาชิกส่วนใหญ่ร้อยละ 69.86 ขายผ้าไหมอย่างเดียว รองลงมาร้อยละ 28.77 ขายเส้นไหมอย่างเดียว และ ร้อยละ 1.37 ขายทั้งเส้นไหม และผ้าไหม (ตารางที่ 3.3)

ตารางที่ 3.3 ลักษณะการประกอบอาชีพหัตถกรรมของเกษตรกรสมาชิก

รายการ	ร้อยละ
1. ขายผ้าไหมอย่างเดียว	69.86
2. ขายเส้นไหมอย่างเดียว	28.77
3. ขายทั้งเส้นไหมและผ้าไหม	1.37

ที่มา : จากการสำรวจ (ข้อมูล ณ มิถุนายน 2561)

3.2.4 แหล่งที่มาของเส้นไหมที่เกษตรกรสมาชิกนำมาทอผ้า

เกษตรกรร้อยละ 71.23 ซื้อเส้นไหมจากตลาดทั่วไป ราคาเฉลี่ย 2,022.50 บาท/กก. รองลงมาร้อยละ 50.69 เกษตรกรสาวไหมใช้เอง และอีกร้อยละ 19.18 ได้รับการสนับสนุนเส้นไหมจากมูลนิธิส่งเสริมศิลปาชีพ ในสมเด็จพระนางเจ้าสิริกิติ์ พระบรมราชินีนาถ ซึ่งเมื่อเกษตรกรที่รับเส้นไหมจากมูลนิธิแล้วจะทอผ้าตามคำสั่งซื้อจากมูลนิธิ (ตารางที่ 3.4)

ตารางที่ 3.4 แหล่งของเส้นไหมที่เกษตรกรสมาชิกนำมาทอผ้า

รายการ ^{1/}	ร้อยละ
1. ซื้อจากตลาดทั่วไป	71.43
2. สาวไหมเอง	50.69
3. ได้รับการสนับสนุน ^{2/}	19.18

ที่มา : จากการสำรวจ (ข้อมูล ณ มิถุนายน 2561)

หมายเหตุ : ^{1/} ตอบได้มากกว่า 1 คำตอบ

^{2/} ได้รับการสนับสนุนงบประมาณจากมูลนิธิส่งเสริมศิลปาชีพ ในสมเด็จพระนางเจ้าสิริกิติ์ พระบรมราชินีนาถ

3.2.5 ความต้องการใช้เส้นไหมสำหรับทอผ้า

เกษตรกรร้อยละ 83.33 มีความต้องการเส้นไหมพุ่ง ได้แก่ ไหมน้อย ไหมสาวเลย และไหม 3 เฉลี่ย 6 กก./ปี และร้อยละ 81.67 ต้องการไหมยืน ได้แก่ ไหมน้อย ไหมเครือ และไหม 1 ทั้งนี้ ไหมยืนเป็นไหมที่มีความสำคัญในการทอผ้า เนื่องจากไหมชนิดนี้จะต้องเป็นไหมที่มีความเรียบต่อเนื่อง ไม่มีปมปม เพื่อให้ได้ผ้าไหมที่เรียบเนียนสวย เกษตรกรบางส่วนยังผลิตเส้นไหมไม่ได้ตามคุณสมบัติที่ต้องการ (ตารางที่ 3.5)

ตารางที่ 3.5 ชนิดเส้นไหมที่เกษตรกรต้องการสำหรับทอผ้า

รายการ ^{1/}	ร้อยละ	ปริมาณ (กก./ปี)
1. ไหมยืน	83.33	6
2. ไหมพุ่ง	81.67	4

ที่มา : จากการสำรวจ (ข้อมูล ณ มิถุนายน 2561)

หมายเหตุ : ^{1/} ตอบได้มากกว่า 1 คำตอบ

3.2.6 ปัญหาด้านอาชีพหัตถกรรมของเกษตรกรสมาชิก

เกษตรกรร้อยละ 62.26 มีปัญหาด้านอาชีพหัตถกรรม ได้แก่ ปัญหาด้านการขาดแคลนเส้นไหมคุณภาพดี เส้นไหมไม่เพียงพอต่อความต้องการของสมาชิกในกลุ่ม และขาดเงินทุนหมุนเวียน กล่าวคือ เกษตรกรจะต้องทอผ้าจนเสร็จ เมื่อขายผ้าได้แล้วจึงนำเงินมาซื้อเส้นไหมเพื่อทอผ้าผืนใหม่ได้ ทำให้สมาชิกในกลุ่มไม่มีความคล่องตัวในการประกอบอาชีพหัตถกรรมเพื่อเป็นรายได้เสริม ประกอบกับ เส้นไหมที่ซื้อในตลาดทั่วไป หรือซื้อจากพ่อค้าคนกลางมีราคาที่สูง อย่างไรก็ตาม อีกร้อยละ 37.74 เกษตรกรไม่ประสบปัญหาด้านหัตถกรรม (ตารางที่ 3.6)

ตารางที่ 3.6 ปัญหาด้านอาชีพหัตถกรรมของเกษตรกรสมาชิก ปี 2560

รายการ	ร้อยละ
1. ประสบปัญหา	62.26
2. ไม่ประสบปัญหา	37.74
รวม	100.00

ที่มา : จากการสำรวจ (ข้อมูล ณ มิถุนายน 2560)

3.3 ข้อกำหนดการให้บริการเกษตรกรสมาชิกของธนาคารหม่อนไหม

3.3.1 จังหวัดนครพนม

หน่วยงานที่รับผิดชอบ คือ ศูนย์หม่อนไหมเฉลิมพระเกียรติฯ สกลนคร โดยจัดตั้งธนาคารฯ ณ กลุ่มทอผ้าไหมวัดธาตุประสิทธิ์ ต.นาหว้า อ.นาหว้า จ.นครพนม ให้บริการเกษตรกรสมาชิก ดังนี้

- 1) ยืมเส้นไหมได้คราวละไม่เกิน 3 กิโลกรัมต่อราย
- 2) ระยะเวลายืม 2 เดือน นับจากวันรับเส้นไหม และธนาคารสามารถคิดดอกเบี้ยได้ไม่เกิน ร้อยละ 0.75 ต่อเดือน
- 3) กรณีไม่คืนตามกำหนดจะต้องเสียค่าปรับเพิ่มกิโลกรัมละ 50 บาทต่อเดือน
- 4) ผู้ยืมที่ยังไม่คืนเส้นไหมที่ยืมในคราวก่อน จะยืมเส้นไหมใหม่ไม่ได้
- 5) ผู้ยืมจะต้องทำสัญญา/ข้อตกลงกับธนาคาร โดยมีสมาชิกค้ำประกันร่วมอย่างน้อย 1 คน
- 6) ผู้ยืมจะต้องคืนเป็นเงินสด ตามราคาปัจจุบันของเส้นไหมประเภทเดียวกัน พร้อมดอกเบี้ยและค่าปรับ
- 7) ต้องมีเส้นไหมคงเหลือในธนาคารไม่น้อยกว่าร้อยละ 5 (เป็นทุนสำรอง)

3.3.2 จังหวัดสกลนคร

หน่วยงานที่รับผิดชอบ คือ ศูนย์หม่อนไหมเฉลิมพระเกียรติฯ สกลนคร โดยจัดตั้งธนาคารฯ ณ กลุ่มทอผ้าไหมบ้านหนองแซ่ ต.ตองโขบ อ.โคกศรีสุพรรณ จังหวัดสกลนคร ให้บริการเกษตรกรสมาชิก ดังนี้

- 1) ยืมเส้นไหมได้คราวละไม่เกิน 1 กิโลกรัมต่อราย

2) ระยะเวลาเยี่ยม ต้องคืนเส้นไหมภายใน 6 เดือน นับจากวันรับเส้นไหม และธนาคารสามารถตัดดอกเบี้ยได้ไม่เกินร้อยละ 0.50 ต่อเดือน

3) กรณีไม่คืนตามกำหนดจะต้องเสียค่าปรับเพิ่มกิโลกรัมละ 30 บาทต่อเดือน

4) สมาชิกต้องส่งผ้าไหมมัดหมี่เข้ากลุ่มเดือนละ 2 เมตร

5) ผู้เยี่ยมที่ยังไม่คืนเส้นไหมที่ยืมในคราวก่อน จะยืมเส้นไหมใหม่ไม่ได้

6) ผู้เยี่ยมจะต้องคืนเป็นเงินสด ตามราคาปัจจุบันของเส้นไหมประเภทเดียวกัน พร้อมดอกเบี้ยและค่าปรับ

7) ผู้เยี่ยมจะต้องทำสัญญา/ข้อตกลงกับธนาคาร โดยมีสมาชิกค้ำประกันร่วมอย่างน้อย 1 คน

8) ต้องมีเส้นไหมคงเหลือในธนาคารไม่น้อยกว่าร้อยละ 5 (เป็นทุนสำรอง)

3.3.3 จังหวัดอุบลราชธานี

หน่วยงานที่รับผิดชอบ คือ ศูนย์หม่อนไหมเฉลิมพระเกียรติฯ อุบลราชธานี โดยจัดตั้งธนาคารฯ ณ กลุ่มปลูกหม่อนเลี้ยงไหม และทอผ้าไหมบ้านไผ่บุลย์ ต.ไผ่บุลย์ อ.น้ำขุ่น จ.อุบลราชธานี

1) สมาชิกจะยืมเส้นไหมจากธนาคารได้ไม่เกินครั้งละ 3 กิโลกรัม สามารถยืมเป็นชนิดหรือประเภทเส้นไหมเดียวกันได้ หรือเป็นเส้นไหมคละกันระยะเวลาการยืมเส้นไหมไม่เกิน 4 เดือน หากสมาชิกชำระไม่ได้ตามกำหนด ต้องชำระค่าปรับอีกในอัตราร้อยละ 3 บาท/เดือนแก่ธนาคาร

2) การกู้ยืมเส้นไหมแต่ละครั้งต้องได้รับการพิจารณาอนุมัติจากคณะกรรมการของธนาคาร และมีสมาชิกค้ำประกันจำนวน 2 คน ตามแบบใบยืมเส้นไหมที่กำหนด

3) การกู้ยืมเส้นไหม ต้องชำระธนาคารเป็นเส้นไหมในปริมาณหรือคุณภาพเส้นไหมที่ให้กู้ยืม หากชำระเป็นเป็นเส้นไหมไม่ได้ สมาชิกสามารถชำระคืนเป็นผ้าไหม หรือเป็นเงินสดก็ได้ แต่ต้องมีมูลค่าเท่ากับราคาเส้นไหม พร้อมดอกเบี้ยร้อยละ 3 บาท / เดือน

4) สมาชิกยืมเส้นไหม 1 กิโลกรัม ต้องชำระคืนเส้นไหมแก่ธนาคารเพิ่ม 1 ซีด หรือชำระเป็นจำนวน 1 กิโลกรัม 1 ซีด สมาชิกต้องคืนเส้นไหมให้ธนาคารโดยจ่ายเป็นดอกเบี้ยเส้นไหมเพิ่มเป็น 1 ซีด / กิโลกรัม

5) ธนาคารต้องจัดให้มีการประชุมอย่างน้อย 1 ครั้ง/เดือน สมาชิกต้องมาเข้าร่วมประชุมทุกครั้ง หากไม่มาร่วมประชุมเกิน 3 ครั้งโดยไม่บอกกล่าว และไม่มีเหตุผลอันสมควร ให้ตัดออกจากการเป็นสมาชิกกลุ่ม และในการขาดประชุมแต่ละครั้งให้สมาชิกที่ขาดประชุมจ่ายค่าปรับ 50 บาท / ครั้งแก่ธนาคาร (เหรียญก) เพื่อเป็นค่าใช้จ่ายในการบริหารจัดการกลุ่มและเข้ากองทุนธนาคารเส้นไหม

3.3.4 จังหวัดมหาสารคาม

หน่วยงานที่รับผิดชอบ คือ ศูนย์หม่อนไหมเฉลิมพระเกียรติฯ ร้อยเอ็ด โดยจัดตั้งธนาคารฯ ณ กลุ่มปลูกหม่อนเลี้ยงไหม และทอผ้าบ้านโคกล่าม ต.หนองบัว อ.พยัคฆภูมิพิสัย จ.มหาสารคาม ให้บริการเกษตรกรสมาชิก ดังนี้

1) ยืมเส้นไหมได้คราวละไม่เกินคนละ 2 กิโลกรัมต่อครั้ง

2) ระยะเวลาเยี่ยม 2 เดือน นับจากวันรับเส้นไหม

- 3) ถ้ายืมเส้นไหมเกินระยะเวลา 2 เดือน ปรับเป็นเงินร้อยละ 3 บาท/ราคาของเส้นไหม ขณะนั้น
- 4) ต้องมีการจัดประชุมสมาชิกกลุ่มอย่างน้อย 1 ครั้ง/เดือน และการเข้าร่วมประชุมของสมาชิก ต้องมาเข้าร่วมประชุมทุกครั้ง หากไม่มาร่วมประชุมเกิน 3 ครั้ง ให้สมาชิกขาดประชุมจ่ายค่าปรับ 50 บาท/ครั้ง แก่เหรียญก เพื่อเป็นค่าใช้จ่ายในการบริหารจัดการกลุ่ม
- 5) กรณียืมเส้นไหมแล้ว หากสมาชิกไม่สามารถคืนเป็นเส้นไหมได้ อนุญาตให้คืนเป็นผ้าไหมได้ แต่ต้องคืนให้ในปริมาณที่มีมูลค่าเท่ากับราคาเส้นไหม หรือสามารถคืนเป็นเงินสดได้ ตามมูลค่าของราคาเส้นไหม และรวมดอกเบี้ยเป็นเงินร้อยละ 3 บาท/เดือน คิดดอกเบี้ยหลังจากวันที่ยืมเส้นไหม
- 6) การยืมเส้นไหมแล้ว หากสมาชิกต้องการส่งคืนเป็นเส้นไหม การยืมเส้นไหม 1 กิโลกรัม สมาชิกต้องคืนเส้นไหมให้ธนาคารโดยจ่ายเป็นดอกเบี้ยเส้นไหมเพิ่มเป็น 1 ซีด/กิโลกรัม
- 7) การยืมเส้นไหมกรณีไม่สามารถคืนเส้นไหมหรือคืนเงินได้ สมาชิกสามารถจ่ายเฉพาะดอกเบี้ยก่อนได้ แต่ไม่เกิน 2 เดือน นับจากวันที่ทำสัญญายืมเส้นไหม
- 8) การยืมเส้นไหมแต่ละครั้งผู้อนุมัติให้ยืมต้องเป็นประธานกลุ่ม และมีพยานไม่น้อยกว่า 2 คน
- 9) สัญญาขั้วเส้นไหม ออกโดยศูนย์หม่อนไหมเฉลิมพระเกียรติฯ ร้อยเอ็ด
- 10) สถานที่เก็บรวบรวมเส้นไหมให้ผู้ใหญ่บ้าน หมู่ 6 เป็นผู้รวบรวม

3.3.5 จังหวัดนครราชสีมา

หน่วยงานที่รับผิดชอบ คือ ศูนย์หม่อนไหมเฉลิมพระเกียรติฯ นครราชสีมา โดยจัดตั้งธนาคารฯ ณ กลุ่มผู้ปลูกหม่อนเลี้ยงไหมบ้านคิมมะฮู ให้บริการเกษตรกรสมาชิก ดังนี้

- 1) ยืมเส้นไหมได้คราวละไม่เกินคนละ 2 กิโลกรัมต่อครั้ง
- 2) ระยะเวลายืม 3 เดือน นับจากวันรับเส้นไหม
- 3) ค่าสมาชิกแรกเข้า 50 บาท/ราย หุ้นละ 100 บาท
- 4) การส่งคืน ให้ส่งคืนเป็นเงินสด พร้อมดอกเบี้ย เส้นไหมยืน(ควบ 6) จำนวน 80 บาท ต่อกิโลกรัม และเส้นไหมน้อย 50 บาท/กิโลกรัม

3.3.6 จังหวัดชัยภูมิ

หน่วยงานที่รับผิดชอบ คือ ศูนย์หม่อนไหมเฉลิมพระเกียรติฯ ชัยภูมิ โดยจัดตั้งธนาคารฯ ณ กลุ่มผู้ปลูกหม่อนเลี้ยงไหมบ้านดงบัง อ.คอนสาร จ.ชัยภูมิ ในการจัดตั้งธนาคาร มีกระดุมทุนหุ้น เป็นค่าแรกเข้า 200 บาทต่อราย หุ้นละ 100 บาท การดำเนินงานธนาคารฯ บ้านดงบัง จะมีรูปแบบที่แตกต่างออกไป ดังนี้

ลักษณะการดำเนินงานของธนาคารจะรวบรวมเส้นไหมจากสมาชิก โดยสมาชิกจะต้องนำส่งเส้นไหมคนละ 1 กิโลกรัม เพื่อนำมารวบรวมและส่งเส้นไหมให้กับสมาชิกที่เป็นผู้ประกอบการ คือ คณาบาติก โดยมีการทำสัญญาข้อตกลงร่วมกันกับผู้ประกอบการในการซื้อขาย เป็นการจำหน่ายแบบสินเชื่อ 4 เดือน และจ่ายเป็นเงินสด เมื่อได้รับเงินแล้ว ธนาคารจะบริหารจัดการภายในกลุ่มต่อไป

บทที่ 4 ผลการประเมิน

การประเมินผลธนาคารหม่อนไหม ปี 2560 ประเมินผลในด้านปัจจัยนำเข้า (Inputs) กระบวนการ (Process) ผลผลิต (Outputs) และผลลัพธ์ (Outcomes) ของธนาคารที่จัดตั้งในปี 2560 จำนวน 6 แห่ง ในพื้นที่ 6 จังหวัด ได้แก่ จังหวัดสกลนคร นครพนม อุบลราชธานี มหาสารคาม ชัยภูมิ และนครราชสีมา รายละเอียดดังนี้

4.1 ปัจจัยนำเข้า (Inputs)

4.1.1 กลุ่มเกษตรกร/สถาบันเกษตรกรที่คัดเลือกให้จัดตั้งธนาคารหม่อนไหม

การดำเนินงานจัดตั้งธนาคารหม่อนไหม ปี 2560 ศูนย์หม่อนไหมเฉลิมพระเกียรติฯ พิจารณา กลุ่มเกษตรกร/สถาบันเกษตรกรที่ตรงตามคุณสมบัติเพื่อจัดตั้งธนาคารหม่อนไหม ซึ่งคัดเลือกจำนวน 6 แห่ง ในพื้นที่ 6 จังหวัด ได้แก่ จังหวัดนครพนม สกลนคร อุบลราชธานี ชัยภูมิ นครราชสีมา และมหาสารคาม รายละเอียดดังนี้

1) ศูนย์หัตถกรรมวัดธาตุประสิทธิ์	จังหวัดนครพนม
2) กลุ่มทอผ้าไหมบ้านหนองแซ่	จังหวัดสกลนคร
3) กลุ่มผู้ปลูกหม่อนเลี้ยงไหมและทอผ้าไหมบ้านไผบูลย์	จังหวัดอุบลราชธานี
4) กลุ่มผู้ปลูกหม่อนเลี้ยงไหมบ้านโคกล่าม	จังหวัดมหาสารคาม
5) กลุ่มผู้ปลูกหม่อนเลี้ยงไหมบ้านคิมมะอุ	จังหวัดนครราชสีมา
6) กลุ่มผู้ปลูกหม่อนเลี้ยงไหมบ้านดงบัง	จังหวัดชัยภูมิ

4.1.2 งบประมาณ

ปี 2560 โครงการธนาคารหม่อนไหมได้รับงบประมาณในการดำเนินงานจัดตั้งธนาคาร จำนวน 1,167,500 บาท แบ่งเป็นงบดำเนินงานโครงการพัฒนาประสิทธิภาพการผลิตหม่อนไหมด้วยระบบ แปลงใหญ่ จำนวน 917,500 บาท ดำเนินการในพื้นที่ 5 แห่ง คือ จังหวัดอุบลราชธานี ชัยภูมิ สกลนคร นครราชสีมา และมหาสารคาม และ งบดำเนินงานโครงการตามรอยพระบาทคู่พระบารมี สู่ต้นกำเนิดศิลาชีพ จำนวน 250,000 บาท ดำเนินการ ในจังหวัดนครพนม ขณะนี้เบิกจ่ายงบประมาณไปแล้วจำนวน 1,166,000 บาท คิดเป็นร้อยละ 99.87 ของงบประมาณที่ได้รับ 1,167,500 บาท

งบดำเนินงานโครงการพัฒนาประสิทธิภาพการผลิตหม่อนไหมด้วยระบบแปลงใหญ่ ใช้สำหรับดำเนินงานใน 5 จังหวัด เบิกจ่ายแล้ว จำนวน 916,000 บาท คิดเป็นร้อยละ 99.84 ของงบประมาณที่ได้รับ เป็นการเบิกจ่ายการจัดกิจกรรมจัดเวทีชุมชน จำนวน 37,500 บาท กิจกรรม สนับสนุนเส้นไหม จำนวน 855,000 บาท และกิจกรรมการประชุมเจ้าหน้าที่ติดตามความก้าวหน้า ในการดำเนินงานโครงการ จำนวน 10,000 บาท และกิจกรรมการติดตามนิเทศโครงการ 13,500 บาท

งบดำเนินงานโครงการตามรอยพระบาท คู่พระบารมี สู่ต้นกำเนิดศิลปาชีพ สำหรับดำเนินงานในจังหวัดนครพนม เบิกจ่ายงบประมาณในการสนับสนุนเส้นไหม จำนวน 250,000 บาท คิดเป็นร้อยละ 100 ของเป้าหมาย โดยแต่ละแห่งได้รับการจัดสรรงบประมาณทันเวลาต่อการดำเนินงานในแต่ละกิจกรรม (ตารางที่ 4.1)

ตารางที่ 4.1 งบประมาณที่ได้รับการจัดสรรเพื่อดำเนินงานธนาคารหม่อนไหม ปี 2560

รายการ	งบประมาณที่ได้รับการจัดสรร (บาท)		ร้อยละ
	แผน	ผล	
1. งบดำเนินงานโครงการพัฒนาประสิทธิภาพการผลิตหม่อนไหมด้วยระบบแปลงใหญ่ จำนวน 5 แห่ง คือ อุดรราชธานี ชัยภูมิ สกลนคร นครราชสีมา และมหาสารคาม			
1.1. จัดเวทีชุมชน	37,500	37,500	100.00
1.2. สนับสนุนเส้นไหม	855,000	855,000	100.00
1.3. การบริหารโครงการ			
- ประชุม จนท. ติดตาม	10,000	10,000	100.00
ความก้าวหน้า			
- ติดตามนิเทศงานโครงการ	15,000	13,500	90.00
รวม	917,500	916,000	99.84
2. งบดำเนินงานโครงการตามรอยพระบาท คู่พระบารมี สู่ต้นกำเนิดศิลปาชีพ จำนวน 1 แห่ง จังหวัด นครพนม			
2.1 สนับสนุนเส้นไหม	250,000	250,000	100.00
รวม	250,000	250,000	100.00
รวมทั้งหมด (1+2)	1,167,500	1,166,000	99.87

ที่มา : กรมหม่อนไหม (ข้อมูล ณ เดือนกันยายน 2560)

4.1.3 ปัจจัยการผลิตที่สนับสนุน

ผลการดำเนินงานสนับสนุนเส้นไหมตามความต้องการของกลุ่มเกษตรกร ได้ทำการสนับสนุนเส้นไหม จำนวนทั้งสิ้น 536 กิโลกรัม คิดเป็นร้อยละ 89.33 ของเป้าหมาย 600 กิโลกรัม แบ่งเป็นการสนับสนุนเส้นไหมที่ดำเนินการได้มากกว่าแผน 2 จังหวัด ได้แก่ จังหวัดนครพนม และชัยภูมิ ดำเนินการได้ร้อยละ 103 และ 120 ตามลำดับ ดำเนินการได้ตามแผน ได้แก่ จังหวัดมหาสารคาม คิดเป็นร้อยละ 100 และดำเนินการได้ต่ำกว่าแผน ได้แก่ จังหวัดนครราชสีมาอุดรราชธานี และ สกลนคร คิดเป็นร้อยละ 80 75 และ 63 ตามลำดับ (ตารางที่ 4.2)

สาเหตุการสนับสนุนเส้นไหมให้กับธนาคารบางแห่งได้ต่ำกว่าแผน เนื่องจากในช่วงที่มีการสั่งซื้อเส้นไหมตามความต้องการของเกษตรกร มีการปรับราคาสูงขึ้น ประกอบกับงบประมาณที่ได้รับการจัดสรรในการจัดซื้อเส้นไหมมีจำนวนจำกัด จึงทำให้ธนาคารบางแห่งได้รับเส้นไหมไม่ได้ตามเป้าหมาย ทั้งนี้ระยะเวลาในการจัดสรรเส้นไหมให้กับธนาคารทั้ง 6 แห่ง เป็นไปตามแผน

ตารางที่ 4.2 ปริมาณเส้นไหมที่สนับสนุนให้กับธนาคารในปี 2560

จังหวัด	ปริมาณเส้นไหมที่จัดสรร (กก.)		ร้อยละ
	แผน	ผล	
1. นครพนม	100	103	103.00
2. สกลนคร	100	63	63.00
3. อุบลราชธานี	100	75	75.00
4. มหาสารคาม	100	100	100.00
5. ชัยภูมิ	100	120	120.00
6. นครราชสีมา	100	80	80.00
รวม	600	536	89.33

ที่มา : กรมหม่อนไหม และศูนย์หม่อนไหมเฉลิมพระเกียรติฯ (ข้อมูล ณ เดือนกันยายน 2560)

ตารางที่ 4.3 ระยะเวลาในการจัดสรรเส้นไหมตั้งต้นให้กับธนาคาร ปี 2560

ธนาคาร	ระยะเวลาในการจัดสรรเส้นไหม	
	แผน	ผล
1. อุบลราชธานี	ธ.ค. - พ.ค.	ธ.ค. - พ.ค.
2. สกลนคร	ม.ค. - ก.พ.	ม.ค. - ก.พ.
3. นครพนม ^{1/}	ก.พ.	ก.พ.
4. มหาสารคาม	ม.ค. - ก.พ.	ม.ค. - ก.พ.
5. ชัยภูมิ	ม.ค. - ก.พ.	ม.ค. - ก.พ.
6. นครราชสีมา	ม.ค. - ก.พ.	ม.ค. - ก.พ.

ที่มา : กรมหม่อนไหม และศูนย์หม่อนไหมเฉลิมพระเกียรติฯ (ณ เดือนกันยายน 2560)

หมายเหตุ : ^{1/}จังหวัดนครพนมใช้บังคับดำเนินงานโครงการตามรอยพระบาท คู่พระบารมี สู่ต้นกำเนิดศิลปอาชีพ

4.2 กระบวนการ (Process)

4.2.1 การคัดเลือกให้จัดตั้งธนาคาร

1) หลักเกณฑ์การคัดเลือกกลุ่มเกษตรกรเพื่อจัดตั้งธนาคาร

ศูนย์หม่อนไหมเฉลิมพระเกียรติฯ สกลนคร ร้อยเอ็ด (ดำเนินการที่จังหวัดมหาสารคาม) ชัยภูมิ นครราชสีมา และอุบลราชธานี ที่รับผิดชอบในพื้นที่ร่วมกับสำนักงานหม่อนไหมเฉลิมพระเกียรติฯ เขต 2 – 4 และ 6 (จังหวัดอุดรธานี ขอนแก่น นครราชสีมา และศรีสะเกษ) ดำเนินการคัดเลือกกลุ่มเกษตรกรตามหลักเกณฑ์การคัดเลือกเพื่อจัดตั้งธนาคาร โดยกลุ่มเกษตรกรที่จะจัดตั้งธนาคารจะต้องเป็นกลุ่มเกษตรกรที่ขาดแคลนเส้นไหมคุณภาพดี และต้องการจะดำเนินงานธนาคารฯ เพื่อเป็นแหล่งเส้นไหม

ในชุมชน และกลุ่มมีความพร้อม มีความสมัครใจที่จะดำเนินการ รวมทั้งสมาชิก ในกลุ่มให้ความร่วมมือดี ซึ่งกลุ่มเกษตรกรที่ได้รับคัดเลือกให้เข้าร่วมโครงการทั้ง 6 แห่ง นั้น มีคุณสมบัติตามหลักเกณฑ์ที่กำหนด

2) การจัดเวทีชุมชน

หลังจากคัดเลือกกลุ่มเพื่อจัดตั้งธนาคารแล้ว ศูนย์หม่อนไหมเฉลิมพระเกียรติฯ ดำเนินการจัดเวทีชุมชน เพื่อประชาสัมพันธ์โครงการ และวางแผนการดำเนินงานโดยยึดหลักให้ชุมชนมีส่วนร่วมในการเสนอแนวทางการดำเนินงานของธนาคารฯ ตลอดจนวางแผนการดำเนินงานร่วมกัน ระหว่างเจ้าหน้าที่เกษตรกรสมาชิก และหน่วยงานที่เกี่ยวข้องทุกภาคส่วน พร้อมทั้งจัดทำแผนสนับสนุนเส้นไหม จัดทำแผนการทอผ้าร่วมกับหน่วยงานที่เกี่ยวข้องเชิงบูรณาการ โดยมีแผนในการจัดเวทีชุมชน จำนวน 1 ครั้ง/แห่ง ทั้งหมด 6 แห่ง ในช่วงเดือนพฤศจิกายน ถึง เดือนธันวาคม 2559 ซึ่งการปฏิบัติงานสามารถทำได้ตามแผนทั้งหมด (ข้อมูล ณ 30 กันยายน 2560)

4.2.2 การบริหารจัดการธนาคาร

1) การจัดตั้งคณะกรรมการบริหารและจัดการธนาคาร

ในการดำเนินงานธนาคาร ต้องมีการคัดเลือกคณะกรรมการเพื่อดำเนินงานบริหารจัดการ ภายในธนาคาร ซึ่งมาจากสมาชิกกลุ่มเป็นผู้เลือกคณะกรรมการ โดยคณะกรรมการนี้จะทำหน้าที่ เป็นผู้ควบคุมเก็บรักษาเส้นไหมและพิจารณาจำนวนเส้นไหมที่จะให้ยืมและรับคืน ตามระเบียบข้อบังคับ ที่สมาชิกร่วมกันจัดทำไว้เป็นลายลักษณ์อักษร และจัดทำบัญชีของธนาคาร โดยมีเจ้าหน้าที่กรมหม่อนไหม เป็นที่ปรึกษาและให้คำแนะนำอย่างใกล้ชิด ซึ่งกลุ่มเกษตรกรทั้ง 6 แห่ง ดำเนินการคัดเลือกคณะกรรมการ เพื่อบริหารจัดการธนาคารเรียบร้อยแล้ว โดยมีจำนวนกรรมการ 7-12 รายต่อธนาคาร องค์ประกอบของ คณะกรรมการประกอบไปด้วยประธานกลุ่ม รองประธาน เลขานุการ ปฏิคมกลุ่ม ประชาสัมพันธ์กลุ่ม เจริญญิกกลุ่ม และที่ปรึกษากลุ่ม มีการกำหนดหน้าที่แตกต่างกันไป รวมทั้งมีการกำหนดระเบียบข้อบังคับ ในการดำเนินงานธนาคาร และจัดทำบัญชีของธนาคารเส้นไหมอย่างเป็นสัดส่วน

2) การกำหนดระเบียบข้อบังคับในการดำเนินงานธนาคาร

ธนาคารแต่ละแห่งมีการกำหนดระเบียบข้อบังคับการดำเนินงานธนาคารแตกต่างกันไป ขึ้นอยู่กับความพร้อม และข้อตกลงของกลุ่ม จากการสำรวจพบว่า ธนาคารทั้ง 6 แห่ง ดำเนินการกำหนด ระเบียบข้อบังคับเสร็จเรียบร้อยแล้ว ซึ่งส่วนใหญ่มีระเบียบข้อบังคับคล้ายกันคือ ให้บริการยืมเส้นไหมได้ ไม่เกินคนละ 1-3 กก./ครั้ง พร้อมดอกเบี้ย สามารถยืมได้ไม่เกิน 2 -6 เดือน และการชำระคืนสามารถคืน เป็นเส้นไหม ผ้าไหม หรือเงินสดได้ และหากผิคนัดชำระคืนจะมีการปรับดอกเบี้ยเพิ่มเติมขึ้นด้วย ซึ่งแต่ละแห่ง มีข้อกำหนดในรายละเอียดปริมาณการยืม/คืน ดอกเบี้ย และระยะเวลาการยืมที่แตกต่างกันไป นอกจากนี้มีกลุ่มเกษตรกร 1 แห่ง ที่มีการดำเนินงานที่แตกต่างจากกลุ่มอื่น คือ รวบรวมเส้นไหมจากสมาชิก เพื่อนำไปขายให้กับผู้ประกอบการ ตามที่ได้ทำข้อตกลงกันไว้ และนำเงินที่ได้จากการขายเส้นไหมมาปันผล ให้กับสมาชิกของธนาคาร สำหรับรายละเอียดระเบียบข้อบังคับต่าง ๆ ของแต่ละธนาคาร (ตารางที่ 4.4)

ตารางที่ 4.4 ระเบียบข้อบังคับในการดำเนินงานของธนาคารหม่อนไหม ปี 2560

จังหวัด	ระเบียบการยืม			ระเบียบการคืน		หมายเหตุ
	จำนวน	ดอกเบี้ย	ระยะเวลา	การชำระคืน	ค่าปรับ	
1. อุบลราชธานี	3 กก./ครั้ง/ราย	ร้อยละ 3 บาท/เดือน	4 เดือน	- สามารถคืนเป็นผ้าไหม/เส้นไหม/เงินสด โดยคิดมูลค่าการชำระคืนเท่ากับเส้นไหมที่ยืมไป รวมกับดอกเบี้ย	ร้อยละ 5 /ราคาเส้นไหมขณะนั้น	ต้องเข้าประชุมทุกครั้ง หากขาดประชุมปรับ 50 บาท/ครั้ง เพื่อเป็นค่าบริหารจัดการกลุ่ม
2. สกลนคร	1 กก./ครั้ง/ราย	ร้อยละ 0.50 บาท/เดือน	6 เดือน	- คืนเป็นผ้าไหมมัดหมี่เข้ากลุ่มเดือนละ 2 เมตร - หรือเงินสดตามราคาปัจจุบันของเส้นไหม	กก.ละ 30 บาท/เดือน	
3. นครพนม	3 กก./ครั้ง/ราย	ร้อยละ 0.75 บาท/เดือน	2 เดือน	- คืนเป็นเงินสด ตามราคาปัจจุบันของเส้นไหม ประเภทเดียวกัน พร้อมดอกเบี้ยและค่าปรับ	กก.ละ 50 บาท/เดือน	
4. นครราชสีมา	3 กก./ครั้ง/ราย	- ไหมควบ 6 80 บาท/กก. - ไหมน้อย 50 บาท/กก.	3 เดือน	- คืนเป็นเงินสดพร้อมดอกเบี้ย		ค่าแรกเข้า 100 บาท เป็นหุ้นในกลุ่ม สำหรับบริหารจัดการภายในกลุ่ม
5. มหาสารคาม	2 กก./ครั้ง/ราย	ร้อยละ 1 บาท/เดือน	2 เดือน	- คืนเป็นเส้นไหม/ผ้าไหม ในปริมาณและมูลค่า เท่ากับราคาเส้นไหม/เงินสด รวมดอกเบี้ย	ร้อยละ 3/ราคาเส้นไหมขณะนั้น	หากขาดประชุมสมาชิกเกิน 3 ครั้งปรับ 50 บาท เข้ากลุ่ม
6. ชัยภูมิ				- สมาชิกในกลุ่มปลูกหม่อนเลี้ยงไหม และสาวไหมเอง และดำเนินการรวบรวมเส้นไหมภายในกลุ่ม ไปจำหน่ายให้เอกชน - การดำเนินงานในรูปแบบธนาคารในปีแรก ทำการรวบรวมเส้นไหมจากภายในกลุ่มคนละ 1 กก. และนำไปจำหน่ายให้กับผู้ประกอบการที่ทำสัญญาร่วมกันกับกลุ่ม และนำเงินที่ได้มาปันผลให้กับสมาชิกภายในกลุ่ม		ค่าแรกเข้าเป็นสมาชิก 200 บาท/ราย

ที่มา : คณะกรรมการบริหารจัดการธนาคารฯ ทั้ง 6 แห่ง (ข้อมูล ณ เดือนกันยายน 2560)

3) กิจกรรมการจัดทำบัญชีของธนาคาร

ในการดำเนินงานธนาคารฯ แต่ละแห่งจะต้องจัดทำบัญชีการยืม/คืน/นำส่งเส้นไหมของสมาชิกไว้เป็นลายลักษณ์อักษร แต่ละธนาคารจะมีการแต่งตั้งผู้ดูแลบัญชี นั่นคือเหรียญกฐิ ประจํากลุ่ม โดยการบันทึกข้อมูล ซึ่งเป็นการบันทึกลงในสมุด และจะต้องเปิดบัญชีกองทุนธนาคารเส้นไหมสำหรับเป็นเงินทุนหมุนเวียนใช้ในการดำเนินงานธนาคารในปีต่อไป รวมทั้งมีการควบคุม/ตรวจสอบการให้บริการเส้นไหมในธนาคารแก่สมาชิก อย่างชัดเจน ทั้งนี้การบันทึกบัญชีของธนาคาร ยังไม่เป็นแนวทางเดียวกัน ธนาคารแต่ละแห่งจัดบันทึกบัญชีตามความสะดวกของตนเอง

กล่าวโดยสรุปในประเด็นด้านการบริหารจัดการธนาคาร ซึ่งมี 3 กิจกรรมหลักๆ คือ กิจกรรมจัดตั้งคณะกรรมการเพื่อบริหารจัดการธนาคาร กิจกรรมกำหนดระเบียบข้อบังคับในการดำเนินงานธนาคาร และกิจกรรมจัดทำบัญชีของธนาคาร ผลการดำเนินงานสามารถทำได้ตามแผน ธนาคารทั้ง 6 ธนาคาร มีการดำเนินการจัดกิจกรรมดังกล่าวเรียบร้อยแล้ว (ตารางที่ 4.5)

ตารางที่ 4.5 กิจกรรมการบริหารจัดการธนาคาร

หน่วย : แห่ง

กิจกรรม	ผลการดำเนินงาน		
	มี	ไม่มี	รวม
1. จัดตั้งคณะกรรมการบริหารและจัดการธนาคาร	6	-	6
2. กำหนดระเบียบข้อบังคับการดำเนินงานธนาคาร	6	-	6
3. จัดทำบัญชียืม - คืน เส้นไหม	6	-	6

ที่มา : จากกรมหม่อนไหม ศูนย์หม่อนไหมเฉลิมพระเกียรติ และคณะกรรมการบริหารจัดการธนาคาร
(ข้อมูล ณ เดือนกันยายน 2560)

4.2.3 การกำกับดูแลการปฏิบัติงาน

กิจกรรมการกำกับดูแลการปฏิบัติงานในแผนการปฏิบัติงานโครงการธนาคารหม่อนไหม ปี 2560 ดำเนินการ 2 กิจกรรม ได้แก่ (ตารางที่ 4.6)

- 1) การประชุมเจ้าหน้าที่เพื่อติดตามความก้าวหน้าในการดำเนินงาน กำหนดแผนในการติดตามจำนวน 5 ครั้ง/แห่ง ดำเนินการได้ตามเป้าหมายทั้ง 6 แห่ง
- 2) การติดตามให้คำปรึกษาแก่กลุ่มเกษตรกร กำหนดแผนในการติดตามให้คำปรึกษาแก่กลุ่มเกษตรกร จำนวน 10 ครั้ง/แห่ง ดำเนินการได้ 10 ครั้ง/แห่งครบตามเป้าหมาย

ตารางที่ 4.6 กิจกรรมการกำกับดูแลการปฏิบัติงาน

หน่วย : ครั้ง/แห่ง

กิจกรรม	ผลการดำเนินงาน	
	เป้าหมาย	ผล
1. ประชุมเจ้าหน้าที่เพื่อติดตามความก้าวหน้า	5	5
2. ให้คำปรึกษาแก่กลุ่มเกษตรกร	10	10

ที่มา : จากกรมหม่อนไหม ศูนย์หม่อนไหมเฉลิมพระเกียรติ (ข้อมูล ณ เดือนกันยายน 2560)

4.3 ผลผลิต (Outputs)

4.3.1 ธนาคารสินค้าเกษตรที่จัดตั้ง

1) ธนาคารหม่อนไหมที่ได้รับการจัดตั้งในปี 2560 และจำนวนสมาชิกธนาคาร

ศูนย์หม่อนไหมเฉลิมพระเกียรติ คัดเลือกกลุ่มเกษตรกรที่มีคุณสมบัติตามหลักเกณฑ์การเข้าร่วมธนาคาร โดยสามารถจัดตั้งธนาคารหม่อนไหม ได้จำนวน 6 แห่ง ตามเป้าหมาย มีเกษตรกรมาสมัครสมาชิกแล้วจำนวน 345 ราย โดยธนาคารที่จัดตั้งในจังหวัดชัยภูมิ มีจำนวนสมาชิกมากที่สุด จำนวน 85 ราย รองลงมาธนาคารในจังหวัดสกลนคร จำนวน 72 ราย ธนาคารในจังหวัดอุบลราชธานี จำนวน 65 ราย ธนาคารในจังหวัดนครพนม จำนวน 50 ราย ธนาคารในจังหวัดนครราชสีมา จำนวน 42 ราย และธนาคารในจังหวัดมหาสารคาม จำนวน 31 ราย (ตารางที่ 4.7)

ตารางที่ 4.7 จำนวนเกษตรกรสมาชิกธนาคารหม่อนไหม ปี 2560

ธนาคาร	จำนวนสมาชิก (ราย)
1. ศูนย์หัตถกรรมวัดธาตุประสิทธิ์ จ.นครพนม	50
2. กลุ่มทอผ้าไหมบ้านหนองแซ่ จ. สกลนคร	72
3. กลุ่มผู้ปลูกหม่อน เลี้ยงไหมและทอผ้าไหมบ้านไผ่บุลย์ จ.อุบลราชธานี	65
4. กลุ่มผู้ปลูกหม่อนเลี้ยงไหมบ้านโคกล่าม จ.มหาสารคาม	31
5. กลุ่มผู้ปลูกหม่อนเลี้ยงไหมบ้านคิมมะฮู จ.นครราชสีมา	42
6. กลุ่มผู้ปลูกหม่อนเลี้ยงไหมบ้านดงบัง จ.ชัยภูมิ	85
รวม	345

ที่มา : ศูนย์หม่อนไหมเฉลิมพระเกียรติ (ข้อมูล ณ เดือนกันยายน 2560)

2) การจัดสรรเส้นไหมให้กับธนาคาร

ธนาคารหม่อนไหมได้รับการจัดสรรเส้นไหมตั้งต้นครบทั้ง 6 ธนาคาร ตามเป้าหมาย ทั้งนี้ ปริมาณเส้นไหมที่ได้รับการจัดสรร ขึ้นอยู่กับความต้องการของเกษตรกรในพื้นที่แตกต่างกันไป จึงทำให้แต่ละธนาคารได้รับเส้นไหมในปริมาณที่แตกต่างกัน (ตารางที่ 4.8)

ตารางที่ 4.8 ธนาคารที่ได้รับการจัดสรรเส้นไหม

ธนาคาร	ได้รับการจัดสรร	ไม่ได้รับการจัดสรร
1. จังหวัดนครพนม	100.00	-
2. จังหวัดสกลนคร	100.00	-
3. จังหวัดอุบลราชธานี	100.00	-
4. จังหวัดมหาสารคาม	100.00	-
5. จังหวัดนครราชสีมา	100.00	-
6. จังหวัดชัยภูมิ	100.00	-

ที่มา : ศูนย์หม่อนไหมเฉลิมพระเกียรติฯ (ข้อมูล ณ เดือนกันยายน 2560)

3) การติดตามและให้คำปรึกษาการดำเนินงานของเจ้าหน้าที่

จากการสอบถามคณะกรรมการบริหารจัดการธนาคาร ทั้ง 6 แห่ง ได้รับการติดตามและให้คำแนะนำ คำปรึกษาจากเจ้าหน้าที่ทั้ง 6 แห่ง คิดเป็นร้อยละ 100 โดยเจ้าหน้าที่จะติดตามและให้คำปรึกษาในด้านการดำเนินงานในรูปแบบธนาคาร การกำหนดระเบียบ/เงื่อนไขการดำเนินงานธนาคาร การยืม/คืนภายในธนาคาร การจัดเก็บเส้นไหม การผลิตผ้าไหม รวมทั้งการอบรมให้ความรู้กับเกษตรกรสมาชิกในด้านต่างๆ เช่น การย้อมเส้นไหม การสาวไหม เป็นต้น (ตารางที่ 4.9)

ตารางที่ 4.9 การติดตามและให้คำปรึกษาการดำเนินงานของเจ้าหน้าที่

รายการ	ได้รับ	ไม่ได้รับ	หน่วย : แห่ง
			รวม
1. การดำเนินงานในรูปแบบธนาคาร	6	-	6
2. การกำหนดระเบียบ/เงื่อนไข	6	-	6
3. การจัดเก็บเส้นไหม/การผลิตผ้าไหม	6	-	6
4. อบรมให้ความรู้	6	-	6

ที่มา : จากการสำรวจคณะกรรมการบริหารจัดการธนาคาร (ข้อมูล ณ เดือนกันยายน 2560)

4.3.2 การมีส่วนร่วมของชุมชน

1) การเข้าร่วมประชุมประชาพิจารณ์/เข้าร่วมเวทีชุมชน

เจ้าหน้าที่ที่รับผิดชอบโครงการ จัดประชุมประชาพิจารณ์/เวทีชุมชน ให้กับกลุ่มเกษตรกรเป้าหมาย โดยชี้แจงรายละเอียดรูปแบบการดำเนินงานธนาคาร การจัดทำบัญชี ระเบียบเงื่อนไข การยืม - คืน ตลอดจนสอบถามความต้องการเส้นไหมของกลุ่มเพื่อนำมาทอผ้า เพื่อนำมาวางแผนในการจัดสรรปริมาณ/ชนิดของเส้นไหมให้ตรงกับความต้องการของเกษตรกร

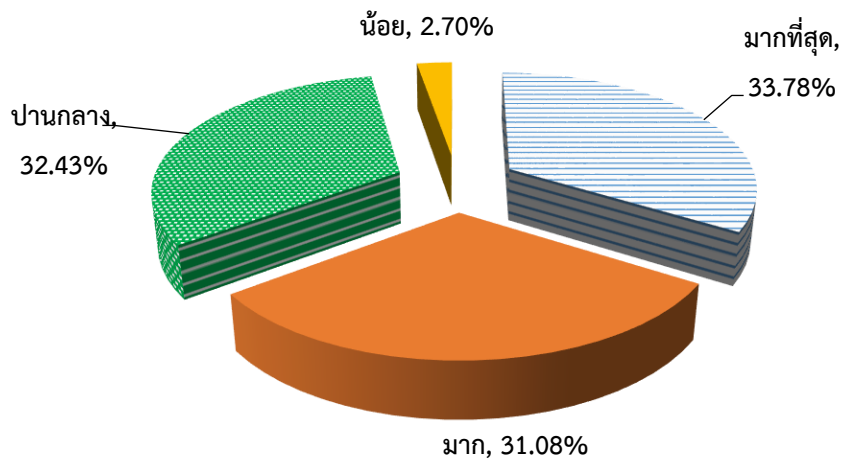
จากการสอบถามเกษตรกรร้อยละ 97.22 เข้าร่วมการประชุมประชาพิจารณ์/เข้าร่วมเวทีชุมชน ที่ทางศูนย์หม่อนไหมเฉลิมพระเกียรติฯจัด อีกร้อยละ 2.78 ไม่ได้เข้าร่วม เนื่องจากเกษตรกรสมาชิกติดภารกิจในวันดังกล่าว (ตารางที่ 4.10)

โดยเกษตรกรที่เข้าร่วมประชุมฯ ร้อยละ 33.78 เข้าใจรายละเอียดที่เจ้าหน้าที่ชี้แจงในการประชุม ในระดับมากที่สุด รองลงมาร้อยละ 32.43 เข้าใจในระดับปานกลาง ร้อยละ 31.08 เข้าใจในระดับมาก และร้อยละ 2.70 เข้าใจในระดับน้อย (ภาพที่ 4.1)

ตารางที่ 4.10 การเข้าร่วมประชุมประชาพิจารณ์/เข้าร่วมเวทีชุมชน

รายการ	ร้อยละ
1. เข้าร่วม	97.22
2. ไม่เข้าร่วม	2.78
รวม	100.00

ที่มา : จากการสำรวจ (ข้อมูล ณ เดือนมิถุนายน 2561)



ภาพที่ 4.1 ระดับความรู้ความเข้าใจของเกษตรกรสมาชิกหลังเข้าร่วมประชุม

ที่มา : จากการสำรวจ (ข้อมูล ณ เดือนมิถุนายน 2561)

2) การมีส่วนร่วมในการบริหารจัดการธนาคาร

จากการสอบถามเกษตรกรสมาชิกถึงการมีส่วนร่วมในการบริหารจัดการธนาคาร พบว่า ส่วนใหญ่เกษตรกรสมาชิกร้อยละ 87.09 มีส่วนร่วมในการบริหารจัดการธนาคาร อีกร้อยละ 12.91 ไม่ได้มีส่วนร่วมเนื่องจากในการประชุมที่มีการคัดเลือกกรรมการ การวางแผนปัจจัยการผลิต เกษตรกรสมาชิกติดภารกิจ จึงไม่สามารถเข้าร่วมประชุมเพื่อบริหารจัดการธนาคาร (ตารางที่ 4.11)

เกษตรกรมีส่วนร่วมในแต่ละด้านแตกต่างกันไป โดยมีส่วนร่วมในการเข้าร่วมประชุมสมาชิกอย่างสม่ำเสมอทุกครั้ง คิดเป็นร้อยละ 91.53 รองลงมามีส่วนร่วมด้านการกำหนดระเบียบธนาคาร คิดเป็นร้อยละ 90.30 ด้านคัดเลือกคณะกรรมการ คิดเป็นร้อยละ 90 ร่วมเป็นกรรมการ ร่วมคัดเลือกสมาชิก และร่วมจัดสรร/วางแผนปัจจัยการผลิต คิดเป็นร้อยละ 86.67 82.35 และ 76.19 ตามลำดับ (ตารางที่ 4.11)

ตารางที่ 4.11 การมีส่วนร่วมในการดำเนินงานธนาคารในด้านต่างๆ

หน่วย : ร้อยละ

รายการ	มีส่วนร่วม	ไม่มีส่วนร่วม
1. คัดเลือกคณะกรรมการ	90.00	10.00
2. ร่วมเป็นคณะกรรมการ	86.67	13.33
3. จัดสรร/วางแผนปัจจัยการผลิต	76.19	23.81
4. คัดเลือกสมาชิกธนาคาร	82.35	17.65
5. กำหนดระเบียบธนาคาร	90.38	9.62
6. ประชุมสมาชิก	91.53	8.47
เฉลี่ย	87.09	12.91

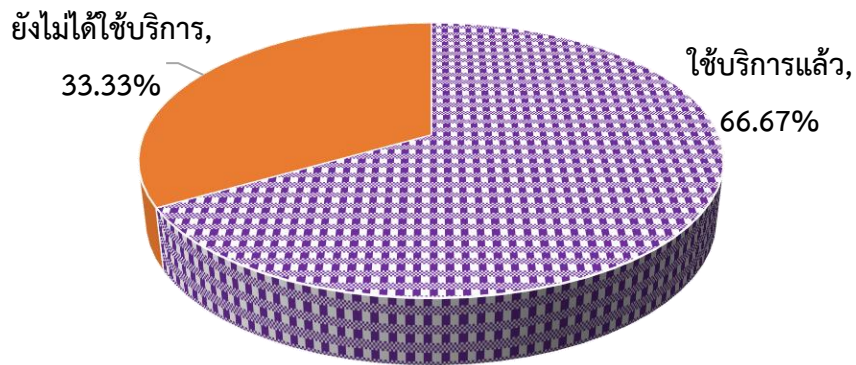
ที่มา : จากการสำรวจ (ข้อมูล ณ เดือนมิถุนายน 2561)

4.3.4 การใช้บริการธนาคาร

1) การใช้บริการธนาคาร

ในปี 2560 เกษตรกรสมาชิกร้อยละ 66.67 ใช้บริการธนาคารแล้ว อีกร้อยละ 33.33 ยังไม่ได้ใช้เนื่องจากเกษตรกรยังทอผ้าไหมไม่เสร็จ จึงยังไม่มาใช้บริการยืมเส้นไหมจากธนาคาร (ภาพที่ 4.2)

ทั้งนี้เกษตรกรสมาชิกที่ใช้บริการธนาคาร ส่วนใหญ่ ร้อยละ 41.67 เห็นว่าการใช้บริการยืมเส้นไหมจากธนาคาร ได้เส้นไหมที่มีคุณภาพ รองลงมา ร้อยละ 36.67 ช่วยลดการซื้อเส้นไหมจากพ่อค้า/ตลาดทั่วไปในราคาแพง ร้อยละ 31.67 ระยะเวลาที่ให้ยืมเส้นไหมมีความเหมาะสม ร้อยละ 21.67 ทำให้มีความคล่องตัวในการประกอบอาชีพด้านหัตถกรรม คือ มีเส้นไหมทอผ้าได้ทันทีไม่ต้องรอขายผ้าก่อน และ ร้อยละ 15.00 มีเส้นไหมสำรองในกรณีเส้นไหมที่สาวได้ไม่เพียงพอ (ตารางที่ 4.12)



ภาพที่ 4.2 การใช้บริการธนาคารของเกษตรกรสมาชิก ปี 2560

ที่มา : จากการสำรวจ (ข้อมูล ณ เดือนมิถุนายน 2561)

ตารางที่ 4.12 ปัจจัยที่มีผลต่อการตัดสินใจใช้บริการยืมเส้นไหมจากธนาคาร

รายการ ¹⁴	ร้อยละ
1. ได้เส้นไหมที่มีคุณภาพ	41.67
2. ลดการซื้อเส้นไหมจากพ่อค้า/ตลาดทั่วไป	36.67
3. ระยะเวลาในการยืมเส้นไหม	31.67
4. ความคล่องตัวในการทอผ้า	21.67
5. สิวไหมไม่ทัน	15.00

ที่มา : จากการสำรวจ (ข้อมูล ณ เดือนมิถุนายน 2561)

หมายเหตุ : ¹⁴เลือกตอบได้มากกว่า 1 ข้อ

2) ปริมาณ และมูลค่าการยืมเส้นไหมจากธนาคาร

ในปี 2560 เกษตรกรสมาชิกร้อยละ 76.32 ยืมเส้นไหมยื่นจากธนาคาร มูลค่ารวม 256,188 บาท เฉลี่ย 3 กิโลกรัมต่อราย คิดเป็นมูลค่าการยืมเส้นไหม 6,942 บาทต่อราย เกษตรกรร้อยละ 39.47 ยืมเส้นไหมพุ่ง มูลค่ารวม 56,400 บาท เฉลี่ย 2 กิโลกรัมต่อราย คิดเป็นมูลค่าการยืมเส้นไหม 3,876 บาทต่อราย (ตารางที่ 4.13)

ตารางที่ 4.13 ปริมาณ และมูลค่าการยืมเส้นไหมภายในธนาคาร

ชนิดของเส้นไหม ^{1/}	ร้อยละ	ปริมาณ (กก./ราย)	ราคา (บาท/กก.) ^{2/}	มูลค่ารวม (บาท)	มูลค่า (บาท/ราย)
1. ไหมยืน	76.32	3	2,314	256,188	6,942
2. ไหมพุ่ง	39.47	2	1,938	56,400	3,876

ที่มา : จากการสำรวจ (ข้อมูล ณ เดือนมิถุนายน 2561)

หมายเหตุ : ^{1/}เกษตรกรสามารถยืมเส้นไหมได้มากกว่า 1 ชนิด

^{2/}เป็นราคาเส้นไหมในตลาด

2.) ปริมาณ และมูลค่าการชำระคืนให้ธนาคาร

เกษตรกรที่ใช้บริการยืมเส้นไหมจากธนาคาร ร้อยละ 89.19 ชำระคืนเป็นเงินสดรวม ดอกเบี้ย มูลค่ารวม 128,386 บาท หรือเฉลี่ย 4,258 บาทต่อราย ร้อยละ 13.51 ชำระคืนเป็นเส้นไหมเฉลี่ย 2 กิโลกรัมต่อราย มูลค่ารวม 16,500 บาท หรือเฉลี่ย 5,000 บาทต่อราย (ตารางที่ 4.14)

ตารางที่ 4.14 ปริมาณ และมูลค่าการชำระคืนให้ธนาคาร

การชำระคืน ^{1/}	ร้อยละ	ปริมาณ (กก./ราย)	ราคา (บาท/กก.) ^{2/}	มูลค่า (บาท/ราย)
1. เส้นไหม	13.51	2	2,500	5,000
2. เงินสด	89.19			4,258 ^{3/}

ที่มา : จากการสำรวจ (ข้อมูล ณ เดือนมิถุนายน 2561)

หมายเหตุ : ^{1/}เกษตรกรสามารถชำระคืนได้มากกว่า 1 ประเภท

^{2/}เป็นราคาเส้นไหมในตลาดรวมดอกเบี้ยของธนาคาร

^{3/}เป็นมูลค่าเงินสดรวมดอกเบี้ยของธนาคาร

3) การใช้บริการธนาคารบ้านดงบัง จังหวัดชัยภูมิ

กลุ่มผู้ปลูกหม่อนเลี้ยงไหมบ้านดงบัง จังหวัดชัยภูมิ เป็นธนาคารแห่งเดียวในปี 2560 ที่มีรูปแบบการดำเนินงานธนาคารที่แตกต่างออกไป โดยเป็นการรวบรวมเส้นไหมจากสมาชิก และนำไปขายให้กับผู้ประกอบการเอกชน ที่มีการทำสัญญาร่วมกัน ได้แก่ คณาบดีก จังหวัดนครราชสีมา เกษตรกรสมาชิกร้อยละ 100 ส่งเส้นไหมยืนให้ธนาคาร เฉลี่ย 11 กิโลกรัมต่อราย มูลค่ารวม 68,600 บาท หรือเฉลี่ย 13,640 บาทต่อราย เกษตรกรร้อยละ 20.00 ส่งเส้นไหมพุ่งให้กับธนาคาร เฉลี่ย 3 กิโลกรัมต่อราย มูลค่ารวม 18,200 บาท หรือเฉลี่ย 3,900 บาทต่อราย ทั้งนี้หลังจากธนาคารรวบรวมเส้นไหมแล้ว จะนำส่งเส้นไหมให้กับบริษัท คณาบดีก เมื่อได้เงินค่าเส้นไหมแล้ว ธนาคารจะนำมาปันผลให้เกษตรกรสมาชิก (ตารางที่ 4.15)

เห็นได้ว่า ราคาเส้นไหมที่เกษตรกรขายได้นั้น ค่อนข้างถูก เนื่องจากเป็นเส้นไหมที่เกษตรกรสาวเอง หรือที่เรียกว่า ไหมสาวมือ มีความแตกต่างจากเส้นไหมที่ได้จากบริษัทเอกชน ที่เป็นการสาวไหมด้วยเครื่องจักร หรือเรียกว่า ไหมอุตสาหกรรม ซึ่งมีราคาแพงกว่า

ตารางที่ 4.15 ปริมาณ และมูลค่าของเส้นไหมที่ส่งให้ธนาคารบ้านดงบัง (จังหวัดชัยภูมิ)

ชนิดเส้นไหม ¹	ร้อยละ	ปริมาณ (กก./ราย)	ราคา (บาท/กก.) ²	มูลค่า (บาท/ราย)
1. เส้นไหมยืน	100.00	11	1,240	13,640
2. เส้นไหมพุ่ง	20.00	3	1,300	3,900

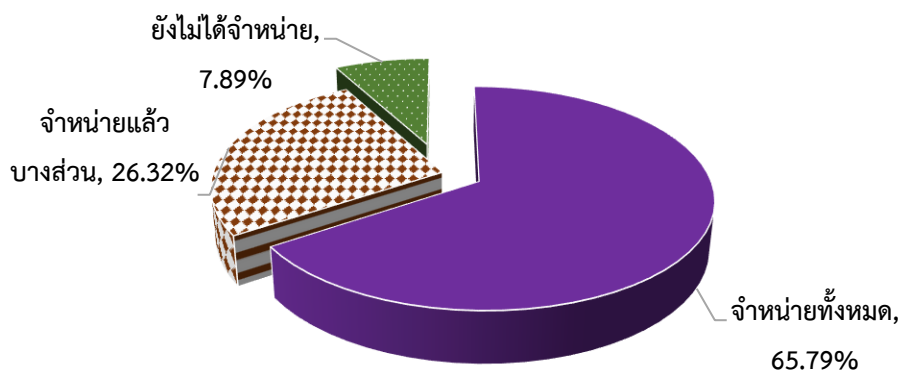
ที่มา : จากการสำรวจ (ข้อมูล ณ เดือนมิถุนายน 2561)

หมายเหตุ : ¹เกษตรกรสมาชิกสามารถส่งเส้นไหมให้ธนาคารได้มากกว่า 1 ชนิด

²เป็นราคาเส้นไหมที่เกษตรกรได้รับ

4.3.2 ผลผลิตที่ได้จากการใช้บริการธนาคาร

ปี 2560 เกษตรกรที่ยืมเส้นไหมจากธนาคาร นำเส้นไหมไปทอผ้าได้เฉลี่ย 34 เมตร/ราย โดยเกษตรกรร้อยละ 65.79 จำหน่ายผ้าที่ทอได้แล้วทั้งหมด ร้อยละ 26.32 จำหน่ายได้บางส่วน และร้อยละ 7.89 ยังไม่ได้จำหน่าย เนื่องจากยังทอไม่เสร็จ (ภาพที่ 4.3)



ภาพที่ 4.3 การจำหน่ายผลผลิตของเกษตรกร

ที่มา : จากการสำรวจ (ข้อมูล ณ เดือนมิถุนายน 2561)

4.3.3 ความเพียงพอของเส้นไหมที่เกษตรกรยืมจากธนาคาร

เกษตรกรสมาชิกร้อยละ 89.13 เห็นว่าเส้นไหมในธนาคารมีปริมาณเพียงพอต่อความต้องการของเกษตรกรแล้ว ทั้งนี้เกษตรกรบางรายมีทั้งสาวไหมเอง และมายืมเส้นไหมจากธนาคารเพิ่มเติม สมาชิกบางรายไม่ได้ทอผ้าในปริมาณมาก จึงคิดว่าปริมาณเส้นไหมที่ธนาคารกำหนดให้ยืม มีความเพียงพอต่อความต้องการแล้ว

และเกษตรกรอีกร้อยละ 10.87 เห็นว่าเส้นไหมไม่เพียงพอ เนื่องจากเกษตรกรยังมีความต้องการเส้นไหมยืนที่มีความเรียบสม่ำเสมอ มีคุณภาพ จะทำให้ผ้าที่ทอได้มีความเรียบ และสวยงาม ซึ่งเส้นไหมยืนเป็นเส้นไหมที่เกษตรกรส่วนใหญ่ยังไม่สามารถทำได้ตามมาตรฐานของกรมหม่อนไหม (ตารางที่ 4.16)

ตารางที่ 4.16 ความเพียงพอของเส้นไหมที่เกษตรกรยึดจากรณาการ

รายการ	ร้อยละ
1. เพียงพอ	89.13
2. ไม่เพียงพอ	10.87
รวม	100.00

ที่มา : จากการสำรวจ (ข้อมูล ณ เดือนมิถุนายน 2561)

4.4 ผลลัพธ์ (Outcomes)

4.4.1 ประสิทธิภาพการผลิตผ้าไหม

1) ต้นทุนและรายได้จากการทอผ้า

เกษตรกรสมาชิกส่วนใหญ่ทอผ้ามัดหมี่ คิดเป็นร้อยละ 36.67 รองลงมาทอผ้ายกดอก คิดเป็นร้อยละ 30.00 ทอผ้าอื่นๆ ได้แก่ ผ้าไหมลายก้างปลา ผ้าไหมโสร่ง และผ้าไหมพื้นเรียบ คิดเป็นร้อยละ 21.67 และ ทอผ้าแพรวา คิดเป็นร้อยละ 1.67

เมื่อพิจารณาต้นทุน และรายได้จากการจำหน่ายผ้าไหมของเกษตรกร โดยแบ่งตามประเภทการ ทอผ้า พบว่า เกษตรกรมีต้นทุนการทอผ้าไหมลายก้างปลา ผ้าโสร่ง และผ้าพื้นเรียบมากที่สุด เท่ากับ 1,356,000 บาท เฉลี่ย 739.80 บาทต่อเมตร และจำหน่ายได้ในมูลค่ารวม 3,175,400 บาท เฉลี่ย 1,590 บาทต่อเมตร แต่เกษตรกรส่วนใหญ่ทอผ้ามัดหมี่มากที่สุด ซึ่งมีมูลค่าต้นทุนรวม เท่ากับ 631,740 บาท เฉลี่ย 569.19 บาทต่อเมตร รายได้จากการจำหน่ายผ้าไหมจำนวน 1,567,000 บาท เฉลี่ย 1,462.12 บาทต่อเมตร

เมื่อพิจารณารายได้สุทธิจากการจำหน่ายผ้าไหมของเกษตรกร พบว่า เกษตรกรมีรายได้จากการจำหน่ายผ้าไหมประเภทอื่นๆ ได้แก่ ผ้าลายก้างปลา ผ้าโสร่ง และผ้าพื้นเรียบ คิดเป็นมูลค่า 1,819,400 บาท หรือเฉลี่ย 850.20 บาทต่อเมตร แต่เกษตรกรมีรายได้จากการจำหน่ายผ้าไหมมัดหมี่รวม 935,260 บาท หรือเฉลี่ย 892.97 บาทต่อเมตร จะเห็นได้ว่า รายได้ที่เกษตรกรได้รับจากการจำหน่ายผ้าไหมมัดหมี่มีมากกว่าการจำหน่ายผ้าไหมประเภทอื่นๆ เนื่องจากผ้าไหมมัดหมี่เป็นผ้าไหมที่มีลวดลายค่อนข้างเป็นเอกลักษณ์ มีความสวยงาม จึงจำหน่ายได้ราคาดีกว่า (ตารางที่ 4.17)

ตารางที่ 4.17 ต้นทุน และรายได้จากการทอผ้าของเกษตรกรสมาชิกแบ่งตามประเภทของการทอผ้า

หน่วย : บาท

รายการ ^{1/}	ร้อยละ	ต้นทุน		รายได้		รายได้สุทธิ	
		รวม	บาท/เมตร	รวม	บาท/เมตร	รวม	บาท/ราย
1. ผ้ามัดหมี่	36.67	631,740	569.15	1,567,000	1,462.12	935,260	892.97
2. ผ้าแพรวา	1.67	6,000	300.00	13,000	650.00	7,000	350.00
3. ผ้ายกดอก	30.00	143,060	379.59	291,000	767.65	147,940	388.06
4. ผ้าอื่นๆ ^{2/}	21.67	1,356,000	739.80	3,175,400	1,590	1,819,400	850.20

ที่มา : จากการสำรวจ (ข้อมูล ณ เดือนมิถุนายน 2561)

หมายเหตุ : ^{1/} เกษตรกรทอผ้าได้มากกว่า 1 ประเภท

^{2/}อื่นๆ ได้แก่ ผ้าลายกางปลา ผ้าโสร่ง และผ้าพื้นเรียบ

เมื่อเปรียบเทียบต้นทุน และรายได้จากการทอผ้าไหมของเกษตรกรสมาชิกก่อนและหลังเข้าร่วมโครงการ พบว่า ก่อนเข้าร่วมโครงการเกษตรกรมีต้นทุนการผลิต เฉลี่ย 773.19 บาทต่อเมตร จำหน่ายผลผลิตได้เฉลี่ย 1,503.70 บาทต่อเมตร เกษตรกรมีรายได้สุทธิเฉลี่ย 730.51 บาทต่อเมตร หลังเข้าร่วมโครงการเกษตรกรมีต้นทุนการผลิต เฉลี่ย 739.86 บาท/เมตร จำหน่ายผลผลิตได้เฉลี่ย 1,741 บาทต่อเมตร มีรายได้สุทธิเฉลี่ย 1,001.14 บาทต่อเมตร เกษตรกรมีต้นทุนการทอผ้าที่ลดลง ร้อยละ 4.31 ทำให้มีรายได้จากการจำหน่ายผ้าทอหลังหักต้นทุนแล้วเพิ่มขึ้น ร้อยละ 37.05 รายได้จากการจำหน่ายผลผลิตของเกษตรกรหลังเข้าร่วมโครงการสูงกว่าก่อนเข้าร่วมโครงการ เนื่องจากเส้นไหมที่เกษตรกรนำมาทอเป็นเส้นไหมที่มีคุณภาพ มีความเรียบสม่ำเสมอ ไม่มีปมปม ทำให้ผ้าที่ทอได้มีความเรียบสวยงาม ให้ความเงางาม ส่งผลให้ผ้าของเกษตรกรขายได้ราคาดียิ่งขึ้น นอกจากนี้เกษตรกรได้เส้นไหมจากธนาคาร ที่ราคาไม่สูงเท่าตลาดทั่วไปหรือจากพ่อค้าคนกลาง ทำให้ต้นทุนการทอผ้าของเกษตรกรลดลง (ตารางที่ 4.18)

ตารางที่ 4.18 ต้นทุนและรายได้จากการทอผ้าของเกษตรกรสมาชิกเปรียบเทียบก่อนและหลังเข้าร่วมโครงการ

หน่วย : บาท/เมตร

รายการ	ก่อนเข้าร่วมโครงการ ^{1/}	หลังเข้าร่วมโครงการ ^{1/}	เพิ่ม/ลด (+/-)	ร้อยละ
1. ต้นทุนการทอผ้า	773.19	739.86	-33.33	-4.31
2. รายได้จากการจำหน่าย	1,503.70	1,741.00	237.30	15.78
3. รายได้สุทธิ	730.51	1,001.14	270.63	37.05

ที่มา : จากการสำรวจ (ข้อมูล ณ เดือนมิถุนายน 2561)

หมายเหตุ : ^{1/}สำรวจเฉพาะเกษตรกรที่มีการยืมผ้าไหมจากธนาคาร และจำหน่ายผลผลิตแล้ว

4.4.2 ความยั่งยืนของธนาคาร

1) ความต้องการเส้นไหมของเกษตรกรสำหรับทอผ้า

การทอผ้า จะต้องใช้เส้นไหมหลักสองชนิด ได้แก่ เส้นไหมยืน และเส้นไหมพุ่ง ซึ่งเกษตรกรสมาชิกร้อยละ 93.75 มีความต้องการเส้นไหมยืน สำหรับทอผ้าในรอบต่อไป และร้อยละ 85.59 มีความต้องการเส้นไหมพุ่ง สำหรับทอผ้าในรอบต่อไป (ตารางที่ 4.19)

ตารางที่ 4.19 ความต้องการเส้นไหมของเกษตรกรสมาชิก

ชนิดไหม ^{1/}	ร้อยละ ^{1/}
1. ไหมยืน	93.75
2. ไหมพุ่ง	85.59

ที่มา : จากการสำรวจ (ข้อมูล ณ เดือนมิถุนายน 2561)

หมายเหตุ : ^{1/}เลือกตอบได้มากกว่า 1 ข้อ

2) ปริมาณ และมูลค่าความต้องการเส้นไหม

เกษตรกรมีความต้องการเส้นไหมยืน สำหรับทอผ้าในรอบถัดไป เฉลี่ย 4.76 กิโลกรัมต่อราย คิดเป็นมูลค่า 11,014.64 บาทต่อราย และต้องการไหมพุ่ง เฉลี่ย 3.45 กิโลกรัมต่อราย คิดเป็นมูลค่า 6,686.10 บาทต่อราย (ตารางที่ 4.20)

ตารางที่ 4.20 ปริมาณ และมูลค่าความต้องการเส้นไหมของเกษตรกรสำหรับทอผ้าในรอบต่อไป

ชนิดไหม ^{1/}	ปริมาณ (กก./ราย)	ราคา (บาท/กก.) ^{2/}	มูลค่า (บาท/ราย)
1. ไหมยืน	4.76	2,314	11,014.64
2. ไหมพุ่ง	3.45	1,938	6,686.10

ที่มา : จากการสำรวจ (ข้อมูล ณ เดือนมิถุนายน 2561)

หมายเหตุ : ^{1/}เลือกตอบได้มากกว่า 1 ชนิด

^{2/}ราคาเส้นไหมในตลาด

3) แหล่งของเส้นไหมที่เกษตรกรนำมาใช้ทอผ้าในครั้งต่อไป

ในรอบการทอผ้าต่อไป เกษตรกรมีความต้องการเส้นไหมจากธนาคารมากที่สุด ร้อยละ 120.00 ต้องการเส้นไหมจากการสาวไหมด้วยตนเองเพิ่มขึ้น ร้อยละ 5.98 ทั้งนี้ เกษตรกรมีความต้องการซื้อเส้นไหมจากตลาดลดลง ร้อยละ 67.90 เห็นได้ว่าโครงการสามารถช่วยลดการซื้อเส้นไหมจากตลาดได้ ทำให้เกษตรกรหันไปใช้เส้นไหมจากธนาคารกันมากขึ้น (ตารางที่ 4.21)

เมื่อเปรียบเทียบแหล่งของเส้นไหมที่เกษตรกรจะนำมาใช้สำหรับทอผ้าในรอบต่อไป พบว่า หลังเข้าร่วมโครงการ เกษตรกรร้อยละ 87.50 ต้องการเส้นไหมจากธนาคารมากที่สุด รองลงมาต้องการเส้นไหมจากตนเอง ร้อยละ 45.83 โดยมีความต้องการลดลง ร้อยละ 4.86 ทั้งนี้ ความต้องการเส้นไหมจาก

ตลาดลดลง โดยลดลงร้อยละ 69.35 นอกจากนี้ เกษตรกรสมาชิกธนาคารในจังหวัดอุบลราชธานี ยังมีความต้องการเส้นไหมจากศูนย์ศิลปาชีพบางไทยเหมือนเดิม (ตารางที่ 4.21)

ตารางที่ 4.21 แหล่งของเส้นไหมที่เกษตรกรนำมาใช้ทอผ้า

หน่วย : ร้อยละ

แหล่งเส้นไหม ^{1/}	ก่อนเข้าร่วมโครงการ	หลังเข้าร่วมโครงการ	การเปลี่ยนแปลง (+/-)
1. ธนาคาร/กลุ่ม	-	87.50	-87.50
2. สาวไหมเอง	50.69	45.83	-4.86
3. ซื้อจากตลาด	71.43	2.08	-69.35
4. ได้รับการสนับสนุนฟรี ^{2/}	19.18	19.18	-

ที่มา : จากการสำรวจ (ข้อมูล ณ เดือนมิถุนายน 2561)

หมายเหตุ : ^{1/}เลือกตอบได้มากกว่า 1 ข้อ

^{2/}ได้รับการสนับสนุนจากศูนย์ศิลปาชีพบางไทย

4.4.3 ความคิดเห็นของเกษตรกร

1) การเปลี่ยนแปลงของเกษตรกรสมาชิกหลังใช้บริการธนาคาร

หลังจากเกษตรกรสมาชิกเข้าร่วมโครงการและใช้บริการธนาคารแล้ว พบว่า เกษตรกรร้อยละ 59.62 มีค่าใช้จ่ายในการซื้อเส้นไหมสำหรับทอผ้าเท่าเดิม เนื่องจากยังคงเป็นค่าใช้จ่ายที่ต้องจ่ายในการทอผ้า แต่เกษตรกรมีเส้นไหมสำรองไม่ขาดแคลน ไม่ต้องจำหน่ายผ้าก่อน ถึงจะนำเงินที่ขายผ้าได้ไปซื้อเส้นไหม ร้อยละ 23.08 เห็นว่าลดลง เนื่องจากไม่ต้องซื้อเส้นไหมจากพ่อค้าคนกลางที่มีราคาแพง และร้อยละ 17.31 เห็นว่าเพิ่มขึ้นเนื่องจากเส้นไหมที่เกษตรกรต้องการเป็นเส้นไหมที่มาจากบริษัทเอกชน เป็นเส้นไหมอุตสาหกรรม ที่มีราคาแพงกว่าการสาวไหมเอง และหากต้องย้อมเส้นไหม หรือตีเกลียว มาจากโรงงานแล้ว ราคาเส้นไหมจะยิ่งเพิ่มสูงขึ้น

ด้านปริมาณผลผลิตเกษตรกร ร้อยละ 58.33 เห็นว่ามีผลผลิตเพิ่มขึ้น เนื่องจากเกษตรกรสามารถทอผ้าได้ตลอด ไม่ต้องรอขายผ้า ร้อยละ 35.42 เห็นว่าเท่าเดิม เนื่องจากเกษตรกรบางส่วนทอผ้าเป็นอาชีพเสริม จึงไม่สามารถทอได้มากกว่านี้ และร้อยละ 6.25 ทอผ้าได้ลดลง เนื่องจากปี 2560 ที่ผ่านมาเกษตรกรมีการปรับเปลี่ยนการเพาะปลูกและขยายพื้นที่เพาะปลูก จึงมีเวลาสำหรับทอผ้าน้อยลง

สำหรับช่องทางการจำหน่ายผลผลิต เกษตรกรร้อยละ 52.54 เห็นว่ามีช่องทางการจำหน่ายเพิ่มขึ้น เนื่องจากร้านค้ามีความต้องการมากขึ้น จึงสั่งให้เกษตรกรทอผ้าเพิ่มมากขึ้น ร้อยละ 47.46 เกษตรกรเห็นว่ามีช่องทางการจำหน่ายเท่าเดิม เพราะเกษตรกรทอผ้าตามความต้องการของร้านค้า (ตารางที่ 4.22)

ตารางที่ 4.22 ความคิดเห็นของเกษตรกรสมาชิกที่มีต่อการเปลี่ยนแปลงหลังใช้บริการธนาคาร

หน่วย : ร้อยละ

รายการ	การเปลี่ยนแปลง		
	ลดลง	เท่าเดิม	เพิ่มขึ้น
1. ค่าใช้จ่ายในการซื้อเส้นไหม	23.08	59.62	17.31
2. ปริมาณผลผลิต	6.25	35.42	58.33
3. ช่องทางการจำหน่ายผลผลิต	-	47.46	52.54

ที่มา : จากการสำรวจ (ข้อมูล ณ เดือนมิถุนายน 2561)

3) ความพึงพอใจของเกษตรกรที่มีต่อการดำเนินงานธนาคาร

ความพึงพอใจของเกษตรกรสมาชิกที่มีต่อการดำเนินงานธนาคารในด้านต่างๆ ได้แก่ ด้านเจ้าหน้าที่ คณะกรรมการบริหารจัดการธนาคาร ระเบียบ/เงื่อนไข คุณภาพเส้นไหม มีคะแนนเท่ากับ 9.41 เมื่อพิจารณาในแต่ละด้าน พบว่า ส่วนใหญ่เกษตรกรมีคะแนนความพึงพอใจต่อเจ้าหน้าที่ของศูนย์หม่อนไหมเฉลิมพระเกียรติฯ มีคะแนนเท่ากับ 9.70 คณะกรรมการบริหารจัดการธนาคาร มีคะแนนเท่ากับ 9.52 และการเปลี่ยนแปลงด้านรายได้ของเกษตรกร มีคะแนนเท่ากับ 8.25 (ตารางที่ 4.23)

ตารางที่ 4.23 คะแนนความพึงพอใจของเกษตรกรที่มีต่อการดำเนินงานธนาคารในด้านต่างๆ

รายการ	คะแนน
1. เจ้าหน้าที่	9.70
2. คณะกรรมการบริหารจัดการธนาคาร	9.52
3. ระเบียบ/เงื่อนไขการฝาก/ยืม/ค้ำ	8.11
4. คุณภาพเส้นไหม	7.70
5. การเปลี่ยนแปลงรายได้	8.25
ภาพรวม	9.41

ที่มา : จากการสำรวจ (ข้อมูล ณ เดือนมิถุนายน 2561)

หมายเหตุ : คะแนนเต็มเท่ากับ 10 และเป็นการคิดค่าเฉลี่ยแบบถ่วงน้ำหนัก

กล่าวโดยสรุปการติดตามและประเมินผลโครงการธนาคารหม่อนไหม ปี 2560 ในเบื้องต้น การดำเนินงานสามารถจัดตั้งธนาคารนำร่อง 6 แห่ง ได้ตามเป้าหมาย เกษตรกรมีเส้นไหมสำหรับทอผ้าตามความต้องการของเกษตรกรเอง สามารถตอบวัตถุประสงค์ของโครงการในข้อ 2 ด้านการลดต้นทุนการผลิต ผ้าไหมหัตถกรรมของชุมชนได้ จากการได้เส้นไหมที่มีราคาถูก และมีคุณภาพดี ไม่ต้องเสียเงินซื้อเส้นไหมจากพ่อค้าในราคาที่แพง ส่งผลให้เกษตรกรมีรายได้เพิ่มขึ้นจากการทอผ้าไหมเพิ่มมากขึ้น มีความคล่องตัวในการทอผ้ามากขึ้น ไม่ต้องรอขายผลผลิตได้แล้วจึงไปซื้อเส้นไหมสำหรับทอผืนต่อไป

บทที่ 5

สรุป และข้อเสนอแนะ

5.1 สรุป

5.1.1 สรุปผลการประเมิน

จัดตั้งธนาคารหม่อนไหม ปี 2560 ดำเนินการได้ครบ 6 แห่ง ตามเป้าหมาย มีเกษตรกรสมาชิกจำนวน 345 ราย สนับสนุนเส้นไหมครบทั้ง 6 แห่ง จำนวน 536 กิโลกรัม คิดเป็นร้อยละ 89.33 ของเป้าหมาย 600 กิโลกรัม มีเกษตรกรสมาชิกเข้าร่วมประชุมประชาพิจารณ์/เข้าร่วมเวทีชุมชน ร้อยละ 97.22 ทั้งนี้ เกษตรกรสมาชิกร้อยละ 87.09 มีส่วนร่วมในการดำเนินงานธนาคาร เช่น ร่วมคัดเลือกคณะกรรมการร่วมจัดสรรวางแผนปัจจัยการผลิต คัดเลือกสมาชิก กำหนดระเบียบเงื่อนไขการใช้บริการ และประชุมสมาชิก

มีเกษตรกรมาใช้บริการยืมเส้นไหมจากธนาคารแล้ว คิดเป็นร้อยละ 66.67 เนื่องจากได้เส้นไหมที่มีคุณภาพ ช่วยลดการซื้อเส้นไหมที่มีราคาแพงจากพ่อค้าคนกลาง และเกิดความคล่องตัวในการทอผ้าไม่ต้องรอขายผ้าก่อนถึงนำเงินไปซื้อเส้นไหมมาทอในรอบถัดไป โดย ในปี 2560 เกษตรกรสมาชิกร้อยละ 76.32 ยืมเส้นไหมคืนจากธนาคาร เฉลี่ย 3 กิโลกรัมต่อราย คิดเป็นมูลค่า 6,942 บาทต่อราย และ ร้อยละ 39.47 ยืมเส้นไหมพุ่งจากธนาคาร เฉลี่ย 2 กิโลกรัมต่อราย คิดเป็นมูลค่า 3,876 บาทต่อราย

ในการชำระคืน เกษตรกรร้อยละ 89.19 ชำระคืนเป็นเงินสด โดยธนาคารคิดราคาเส้นไหมรวมดอกเบี้ยย คิดเป็นมูลค่าเฉลี่ย 4,258 บาทต่อราย และร้อยละ 13.51 ชำระเป็นเส้นไหม เฉลี่ย 2 กิโลกรัมต่อราย คิดเป็นมูลค่า 5,000 บาทต่อราย สำหรับธนาคารกลุ่มผู้ปลูกหม่อนเลี้ยงไหมบ้านดงบัง จังหวัดชัยภูมิ มีการดำเนินงานที่แตกต่างจากธนาคารอื่น กล่าวคือ ธนาคารรวบรวมเส้นไหมสาวมือจากเกษตรกรสมาชิก นำไปขายให้ผู้ประกอบการที่ทำสัญญาข้อตกลงกันไว้ คือ คัญบาติก จังหวัดนครราชสีมา เมื่อได้เงินค่าเส้นไหมมาแล้ว ธนาคารจะดำเนินการปันผลให้เกษตรกรสมาชิก โดยเกษตรกรสมาชิก ร้อยละ 100 ส่งเส้นไหมคืน เฉลี่ย 11 กิโลกรัมต่อราย คิดเป็นมูลค่า 13,640 บาทต่อราย และเกษตรกรร้อยละ 20.00 ส่งเส้นไหมพุ่ง เฉลี่ย 3 กิโลกรัมต่อราย คิดเป็นมูลค่า 3,900 บาทต่อราย

เกษตรกรที่ยืมเส้นไหมไปทอผ้า ร้อยละ 65.79 จำหน่ายผ้าไหมหมดแล้ว ร้อยละ 26.32 จำหน่ายบางส่วน และอีกร้อยละ 7.89 ยังไม่ได้จำหน่าย เนื่องจากยังทอไม่เสร็จ ทั้งนี้เกษตรกรสมาชิก ร้อยละ 89.13 เห็นว่าเส้นไหมในธนาคารมีความเพียงพอต่อความต้องการ เมื่อเปรียบเทียบกับก่อนและหลังเข้าร่วมโครงการ พบว่า เกษตรกรมีต้นทุนการทอผ้าที่ลดลง เฉลี่ย 739.86 บาท/เมตร หรือลดลง ร้อยละ 4.31 มีรายได้จากการจำหน่ายผลผลิตเพิ่มขึ้น เฉลี่ย 1,741 บาท/เมตร หรือเพิ่มขึ้นร้อยละ 15.78 รวมแล้วเกษตรกรมีรายได้สุทธิ เฉลี่ย 1,001.14 บาท/เมตร หรือเพิ่มขึ้นร้อยละ 37.05

ในการทอผ้ารอบถัดไป เกษตรกรมีความต้องการเส้นไหมจากตลาดลดลง ร้อยละ 69.35 ซึ่งส่วนใหญ่มีความต้องการจากธนาคารมากกว่า ทั้งนี้ เกษตรกรเห็นว่าการเข้าร่วมโครงการทำให้มีค่าใช้จ่าย

ในการซื้อเส้นไหมลดลง มีปริมาณการผลิตเพิ่มขึ้น และมีช่องทางการจำหน่ายผลผลิตเพิ่มขึ้นด้วย คิดเป็นร้อยละ 23.08 58.33 และ 52.54 ตามลำดับ โดยรวมแล้วเกษตรกรมีคะแนนความพึงพอใจต่อการดำเนินงานของธนาคารเท่ากับ 9.41

โครงการธนาคารหม่อนไหม สามารถตอบวัตถุประสงค์ข้อ 2 ด้านการลดต้นทุนการผลิตผ้าไหมหัตถกรรมของชุมชนได้ เนื่องจากลดการซื้อเส้นไหมจากพ่อค้าคนกลาง ได้เส้นไหมที่มีราคาถูก และสวยงาม ทำให้เกษตรกรมีรายได้จากการทอผ้าไหมเพิ่มมากขึ้น และมีความคล่องตัวในการทอผ้ามากขึ้นด้วย

5.1.2 ข้อค้นพบ

1) ด้านบริหารจัดการ

1.1) เกษตรกรส่วนใหญ่ ให้ความร่วมมือในการดำเนินงานในรูปแบบธนาคารฯ เป็นอย่างดี และอยากให้มีการสนับสนุนอย่างต่อเนื่อง เพื่อให้เกษตรกรมีเส้นไหมสำรอง ในการประกอบอาชีพด้านหัตถกรรมเพิ่มมากขึ้น มีการเก็บค่าหุ้น/ค่าสมัครสมาชิก เพื่อนำมาบริหารจัดการกลุ่มในการหมุนเวียนเส้นไหมภายในกลุ่ม และให้สมาชิกกลุ่มเห็นความสำคัญ รู้สึกผูกพันและพร้อมที่จะร่วมมือกันดูแลบริหารจัดการธนาคาร

1.2) ธนาคารบางแห่งยังไม่มีห้องเก็บเส้นไหมอย่างเป็นสัดส่วนและเหมาะสม จึงทำให้การบริหารจัดการธนาคารต้องเป็นในรูปแบบการนำเงินสดมาคืน แล้วกลุ่มจึงจัดหาเส้นไหมต่อไป

1.3) การดำเนินงานจัดตั้งธนาคารมีระยะเวลาค่อนข้างจำกัด รวมทั้งงบประมาณที่มีให้ในการจัดสรรเส้นไหมให้ธนาคาร ประกอบกับราคาเส้นไหมมีราคาค่อนข้างแพง จึงส่งผลให้การสนับสนุนเส้นไหมให้ธนาคารมีปริมาณน้อย

1.4) รูปแบบการบันทึกบัญชียังไม่เป็นรูปแบบที่เหมือนกันทุกธนาคาร เกษตรกรสมาชิกบันทึกตามความเข้าใจและประสบการณ์ของตนเอง

2) ด้านการผลิต

2.1) เกษตรกรสมาชิก มีการทอผ้าลวดลายที่เป็นเอกลักษณ์ประจำกลุ่ม ซึ่งอยู่ระหว่างการวางแผนการประชาสัมพันธ์ การสร้างเอกลักษณ์ให้โดดเด่น และมีชื่อเสียง ให้เป็นเอกลักษณ์ประจำกลุ่ม

2.2) เกษตรกรมีค่าใช้จ่ายในการซื้อปัจจัยการผลิตลดลง เนื่องจากไม่ต้องซื้อเส้นไหมราคาแพง และได้เส้นไหมที่มีคุณภาพได้มาตรฐาน ทำให้ผ้าที่เกษตรกรทอมีความสวยงาม

2.3) เกษตรกรส่วนใหญ่ยังไม่มีการควบคุมคุณภาพการสาวไหม เพื่อให้ได้เส้นไหมที่มีมาตรฐานเป็นเส้นเรียบ ไม่มีปมปม นำมาทำเป็นเส้นยืน จึงทำให้เกษตรกรต้องการเส้นไหมชนิดนี้เป็นอย่างมาก

3) ด้านการตลาด

ตลาดมีความต้องการผ้าไหมเพิ่มมากขึ้น เกษตรกรสามารถทอผ้าได้มากขึ้น เกิดความคล่องตัวในการทอผ้า ส่งผลให้เกษตรกรมีรายได้จากการจำหน่ายผ้ามากขึ้นด้วย

5.2 ข้อเสนอแนะ

5.2.1 ด้านบริหารจัดการ

1) ควรให้การสนับสนุนวัสดุ/อุปกรณ์ หรือเงินทุนเพื่อจัดหาเส้นไหมหรือสร้างห้องเก็บเส้นไหมให้กับธนาคาร เพื่อให้มีห้องเก็บเส้นไหมที่เป็นมาตรฐาน สามารถเก็บเส้นไหมสำรองไว้ภายในชุมชนรองรับเกษตรกรที่ยืมเส้นไหม และชำระคืนเป็นเส้นไหมมาหมุนเวียนใช้ภายในกลุ่ม

2) กรมตรวจบัญชีสหกรณ์ควรเข้ามามีบทบาทในการกำหนดรูปแบบการบันทึกบัญชีให้เป็นรูปแบบเดียวกัน

5.2.2 ด้านการผลิต

ควรมีการอบรมให้ความรู้ด้านการสาวไหมสำหรับทำเป็นเส้นไหมยืน และรณรงค์ให้เกษตรกรให้เห็นความสำคัญในการควบคุมการสาวไหมให้ได้มาตรฐาน เป็นเส้นเรียบ ไม่มีปุกปม เพื่อให้เกษตรกรไม่ต้องไปจัดหาซื้อเส้นไหมจากข้างนอก หรือสามารถชำระคืนเป็นเส้นไหมให้ธนาคาร เพื่อเป็นเส้นไหมสำรองใช้หมุนเวียนในธนาคารได้

5.2.3 ด้านการตลาด

กรมหม่อนไหมควรเข้าไปสนับสนุน และส่งเสริมการออกแบบลวดลายการทอผ้าที่เป็นเอกลักษณ์ สร้างแบรนด์ของกลุ่มเองให้มีความโดดเด่น เป็นช่องทางหนึ่งในการเพิ่มรายได้ให้เกษตรกร

บรรณานุกรม

- กัลยา วานิชย์บัญชา. (2557). *หลักสถิติ (พิมพ์ครั้งที่ 14)*. กรุงเทพฯ: โรมพิมพ์สามลดา.
- กรมหม่อนไหม. (2560). *โครงการธนากรรมหม่อนไหม ปี 2560*. กรุงเทพฯ: กระทรวงเกษตรและสหกรณ์
- เฉษฎา อังกาบสี. (2554). *การพัฒนาแบบวัดเจตคติและกลยุทธ์ด้านอาชีพและการนำไปใช้ในการให้
คำปรึกษากลุ่มด้านอาชีพ*. วิทยานิพนธ์ปริญญาคุษฎีบัณฑิต, สาขาจิตวิทยาการให้คำปรึกษา,
มหาวิทยาลัยศรีนครินทรวิโรฒ.
- มหาวิทยาลัยอุบลราชธานี. (ม.ป.ป.) *ประเภทเส้นไหม*. [ออนไลน์.] เข้าถึงได้จาก
<http://qakm.lib.ubu.ac.th/sompornrat/type-of-silk.php>. สืบค้นเมื่อ 27 กันยายน 2561
- วารสารณ์ ปามุทา และคณะ (2555). *การศึกษาดันทุนและผลตอบแทนการผลิตผ้าไหมยกดอกลำพูน*.
วารสารเกษตรพระจอมเกล้า . ปีที่ 30 ฉบับที่ 2 หน้า 50-58
- สุวรรณา นาควิบูลย์วงศ์. (2557). *การติดตามและประเมินผลโครงการ : แนวคิดสู่การปฏิบัติ*. กรุงเทพฯ:
โรงพิมพ์ชุมนุมสหกรณ์การเกษตรแห่งประเทศไทย จำกัด.+
- สำนักงานเศรษฐกิจการเกษตร. (2545). *เศรษฐกิจการผลิตการตลาด การปลูกหม่อนเลี้ยงไหม ปี 2544*.
กรุงเทพฯ: กระทรวงเกษตรและสหกรณ์
- สำนักงานเศรษฐกิจการเกษตร. (2559). *คู่มือการจัดทำเอกสารวิจัยและเอกสารประเมินผล สำนักงาน
เศรษฐกิจการเกษตร*. กรุงเทพฯ : กระทรวงเกษตรและสหกรณ์.
- บรรเทิง มาแสง. (2546). *การติดตามและประเมินผลโครงการ*. สำนักงานเศรษฐกิจการเกษตร. กรุงเทพฯ:
กระทรวงเกษตรและสหกรณ์
- สมหญิง ชูประยูร. (2557) *องค์ความรู้การพัฒนาผลิตภัณฑ์ไหมไทย*. กรุงเทพฯ : กรมหม่อนไหม
- สลักฤทัย สมฤทธิ์ และไพฑูรย์ อินตะขัน. (2555) *การบริหารต้นทุนและผลตอบแทนผลิตภัณฑ์จากผ้าทอ
ไทยลื้อ อำเภอเซียงคำจังหวัดพะเยา*. วารสารการจัดการ คณะวิทยาการจั้ดการ
มหาวิทยาลัยราชภัฎลำปาง. ปีที่ 5 ฉบับที่ 1 เดือนมกราคม-มิถุนายน 2555
- Cummins, R.A. &Gullone, E. (2000). *Why we should not use 5-point Likert scales:
The case for subjective quality of life measurement*. Proceedings, Second
International Conference on Quality of Life in Cities (pp.74-93). Singapore:
National University of Singapore.

บรรณานุกรม

สุวรรณ นาควิบูลย์วงศ์. (2557). การติดตามและประเมินผลโครงการ : แนวคิดสู่การปฏิบัติ. กรุงเทพฯ: โรงพิมพ์ชุมนุมสหกรณ์การเกษตรแห่งประเทศไทย จำกัด.

สำนักงานเศรษฐกิจการเกษตร. (2559). คู่มือมาตรฐานตัวชี้วัดการประเมินผลโครงการ. กรุงเทพฯ: กระทรวงเกษตรและสหกรณ์.

สำนักงานเศรษฐกิจการเกษตร. (2559). คู่มือการจัดทำเอกสารวิจัยและเอกสารประเมินผล สำนักงานเศรษฐกิจการเกษตร. กรุงเทพฯ : กระทรวงเกษตรและสหกรณ์.

พนิต เข้มทอง. (2554). การติดตามและประเมินผลโครงการ. เอกสารประกอบการสัมมนาโครงการปรับปรุงคู่มือการติดตามและประเมินผล ปี 2554 – 2555. สำนักงานเศรษฐกิจการเกษตร.

สมหญิง ชูประยูร. (2557) องค์ความรู้การพัฒนาผลิตภัณฑ์ใหม่ไทย. กรุงเทพฯ : กรมหม่อนไหม

สลักฤทัย สมฤทธิ์ (2555) การบริหารต้นทุนและผลตอบแทนผลิตภัณฑ์จากผ้าทอไทยลื้อ อำเภอเชียงคำ จังหวัดพะเยา. วารสารการจัดการ คณะวิทยาการจัดการ มหาวิทยาลัยราชภัฏลำปาง. ปีที่ 5 ฉบับที่ 1 เดือนมกราคม-มิถุนายน 2555

วรารณ ปามุทา และคณะ (2555). การศึกษาต้นทุนและผลตอบแทนการผลิตผ้าไหมยกดอกลำพูน. วารสารเกษตรพระจอมเกล้า . ปีที่ 30 ฉบับที่ 2 หน้า 50-58

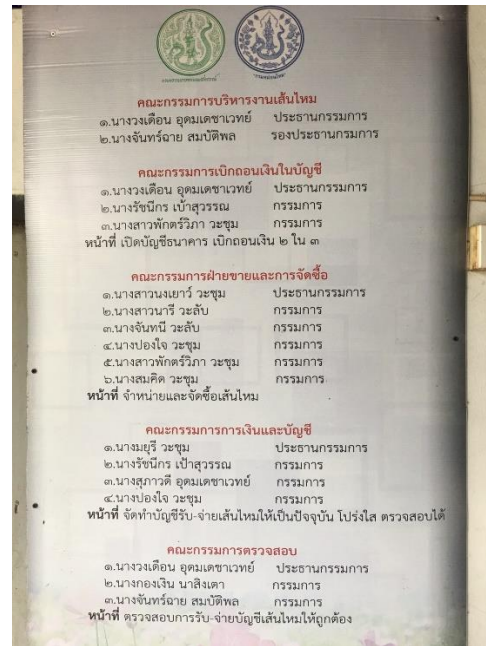
ภาคผนวก

ภาพรนาคารหม่อนไหม ปี 2560

1. กลุ่มทอผ้าไหมบ้านหนองแซ้ (พิพิธภัณฑ์บ้านป่าท่อม - ป่าไต้ จังหวัดสกลนคร



2. ศูนย์หัตถกรรมวัดธาตุประสิทธิ์ จังหวัดนครพนม



3. กลุ่มผู้ปลูกหม่อนเลี้ยงไหมบ้านคิมมะอู จังหวัดนครราชสีมา



4. กลุ่มผู้ปลูกหม่อนเลี้ยงไหมบ้านดงบัง จังหวัดชัยภูมิ



6. กลุ่มผู้ปลูกหม่อนเลี้ยงไหมบ้านโคกล่าม จังหวัดมหาสารคาม

